

La Pedigüña

(Cuaderno de Ruta detallado)



Tramo 1: Sotosalbos - Prádena

N-110

Longitud
26 km

Km de ruta
26



Salimos esta vez de [Sotosalbos](#) en dirección este por la N-110 para recorrer esta ruta a la que hemos bautizado como "La Pedigüña" por una curiosa historia ocurrida hace años en Lastras de Cuellar, población por la que pasaremos al volver hacia la capital.

Esta es una ruta rápida ya que de las cinco paradas obligadas, las tres primeras las haremos durante los primeros 60 km de ruta y hay que decir también que el mejor día para recorrerla es el miércoles, ya que el [Monasterio de Santa María de Sacramenia](#), es privado pero los miércoles hasta las 14:00 horas tienen la obligación de enseñarlo a los turistas de forma gratuita y te aseguramos que merece la pena verlo.

Así pues, salimos de Sotosalbos, tras visitar la que quizá sea [la iglesia románica más bella de la provincia de Segovia](#), construida en el siglo XII y que destaca su galería porticada, típica de esta zona, por la decoración y por su número de sus capiteles, entrando de lleno en la Sierra Norte de Guadarrama. Esta es una ruta rápida, pero hay que extremar precauciones debido a la presencia de animales en la zona.

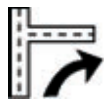
Tras 263 km, llegamos a [Prádena](#). Aquí haremos una oreja para girar a la izquierda y entrar en esta localidad.

Tramo 2: Prádena - SG-205

SG-V-2346

Longitud
15.8 km

Km de ruta
41.8



No podemos salir de [Prádena](#) sin visitar la [cueva de los Enebralejos](#), situada a tan sólo 1,5 km. No tendrás problema porque está indicado. La cueva es una verdadera catedral natural bajo tierra con impresionantes estalactitas, estalagmitas y otras preciosas formas calcáreas. Además de contar con una enorme belleza natural, la cueva también escondía pinturas rupestres y herramientas, ya que fue una necrópolis en la Edad de Bronce. Si quieres visitarla, debes reservar previamente.

Ya fuera de la cueva, retomamos la ruta para dirigirnos hacia el [castillo de Castilnovo](#) por una carretera divertida, y es que en casi todo su trazado, concretamente a partir de [Castroserna de Arriba](#), iremos siguiendo el trazado del río San Juan y cuando se sigue el trazado de un río, la carretera suele ser divertida tanto en trazado como paisaje. Si además está bien asfaltada como esta, mucho mejor.

Después de Castroserna de Arriba, llegamos a [Castroserna de Abajo](#) y 5 km después y con el [castillo de Castilnovo](#) a la vista, llegaremos a un cruce donde giraremos a la derecha dirección [Cerezo de Abajo](#)

Tramo 3: SG-205 - SG-V-2341

SG-205

La Pedigüena

(Cuaderno de Ruta detallado)



Longitud
10.2 km

Km de ruta
52



Poco después de comenzar el tramo, llegamos al [castillo de Castilnovo](#) o mejor dicho a su entrada. Es de origen árabe y el estilo de su arquitectura es mudéjar. El castillo es visitable tanto en invierno como en verano. Recomendamos llamar con antelación a los siguientes números de teléfono para concertar visitas: 665 86 99 51 o 634 73 44 78.

Visitado el castillo, continuamos la ruta hacia [Duruelo](#) por la SG-205, donde llegaremos en apenas 7 minutos ya que el trazado es muy ancho, recto y bien asfaltado. A partir de aquí, nos esperan casi 100 km de moto sin paradas.

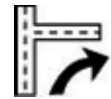
Pasado el p.k 6, haremos una oreja para girar a la izquierda dirección a Duruelo.

Tramo 4: SG-V-2341 - Duratón

SG-V-2341

Longitud
8.4 km

Km de ruta
60.4



En dirección norte, nos dirigimos ahora hacia [Duratón](#), en compañía del río del mismo nombre, que cruzaremos un par de veces.

Entre campos sembrados que componen un paisaje abierto, pasamos por Sotillo y llegamos a Duratón. Justo en el p.k 4, giraremos a la derecha dirección El Olmo. El letrero está un poco escondido pero el que sí se ve bien, es otro que anuncia una iglesia románica que apunta a la misma dirección.

Tramo 5: Duratón - SG-232

Indeterminada

Longitud
2.9 km

Km de ruta
63.3



Yendo ahora hacia el noreste, nos dirigimos hacia El Olmo por un trazado de muy poca curva. Al final de la población de El Olmo, nos incorporamos a la SG-232.

Tramo 6: SG-232 - SG-V-2331

SG-232

Longitud
1.3 km

Km de ruta
64.6



El asfalto mejora mucho en este corto trazado de poco más de 1 km, compuesto por una recta.

Pasado el p.k 3, haremos una oreja para girar a la izquierda dirección [Barbolla](#), Navares y [Aldehorno](#).

Tramo 7: SG-V-2331 - BU-202

SG-V-2331

La Pedigüena

(Cuaderno de Ruta detallado)



Longitud
32.4 km

Km de ruta
97



PK
No hay



Comenzamos ahora un tramo largo con variedad de paisaje y de asfalto. Discurrimos por la autonómica de tercer nivel SG-V-2331.

La primera parte nos lleva hasta [Barbolla](#) por un trazado ancho y bastante recto. A continuación, la carretera se estrecha notablemente, desapareciendo la línea que separa el carril de ida y vuelta y con un asfalto en muy buen estado hasta llega a [Aldeonte](#). Aquí el asfalto mantiene su estrechez pero se vuelve un poco más ajado, mientras llegamos a [Navares de Ayuso](#).

A partir de aquí, el paisaje se va cerrando cada vez más y los campos sembrados que nos han acompañado hasta aquí, se ven sustituidos por vegetación al borde de la carretera, donde además el trazado se ensancha un poco y vuelve a aparecer la línea separadora de carriles.

En el km 73 de la ruta, llegamos a [Navares de las Cuevas](#), y un edificio en ruinas llama la atención. Se trata del [palacete del Maqués de Revilla](#), el edificio clasicista más importante de la comarca construido en el último cuarto del siglo XVI y declarado Bien de Interés Cultural en 1977.

Seguimos las indicaciones de [Aldeanueva de la Serrezuela](#) y [Aldehorno](#) al salir de Navares de las Cuevas. Mientras ascendemos al alto de la Serrezuela, a 1280 metros de altitud, la carretera se estrecha y el paisaje se cierra.

El descenso de La Serrezuela es un deleite para la vista, con un paisaje abierto donde la vista se pierde en el horizonte y a corta distancia, se ven unos quitamiedos en forma de bloques cuadrados de piedra al borde de la estrecha carretera.

Poco antes de Aldeanueva de la Serrezuela, pasamos junto a un parque eólico y unos kilómetros después de Aldehorno, finalizamos el tramo en un cruce en forma de T, donde giraremos a la izquierda dirección a Moradillo de Roa, donde además acabamos de entrar en la provincia de Burgos.

Tramo 8: BU-202 - CL-603

BU-202

Longitud
2 km

Km de ruta
99



PK
9



Tras el giro anterior, avanzamos ahora por este corto tramo de 2 km que nos llevará hasta el punto más al norte de esta ruta situado en las cercanías de Moradillo de Roa.

Sin entrar en el pueblo y tras el STOP correspondiente, giramos a la izquierda para incorporarnos a la CL-603.

Tramo 9: CL-603 - Indeterminada

CL-603

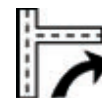
La Pedigüeña

(Cuaderno de Ruta detallado)



Longitud
8 km

Km de ruta
107



Podría decirse que hemos llegado al punto de no retorno, ese en el que recorreríamos más distancia volviendo sobre nuestros pasos que continuando hacia adelante. Además, a partir de ahora, iremos hacia el sur, por lo que podría decirse también que aquí comienza el retorno a [Sotosalbos](#).

La CL-603 por la que circulamos ahora, es una carretera muy rápida, ya que es ancha, recta y bien asfaltada. Las viñas a ambos lados de la carretera nos indican que estamos en tierras de Ribera de Duero y no tardamos en abandonar la vecina Burgos para entrar nuevamente en Segovia, poco antes de finalizar el tramo en un desvío a la derecha, dirección Caserío San José.

Aquí hay que estar atentos porque el desvío está un poco escondido.

Tramo 10: Indeterminada - San José

Indeterminada

Longitud
4 km

Km de ruta
111



En este tramo debemos tener precaución ya que la carretera se encuentra en mal estado. En nuestra opinión, deberían arreglarla o hacerla OFF ROAD. De igual manera, disfrutamos de ella a menos velocidad y teniendo en cuenta los baches y grietas.

Tras 4 km de recta por esta carretera, llegamos a esta localidad de curioso nombre: Caserío de San José.

Tramo 11: San José - Valtiendas

SG-V-2472

Longitud
4 km

Km de ruta
115



Todavía se ve algún viñedo cuando salimos de Caserío San José, pero no tardan en aparecer las extensiones de cereal mientras continuamos por la SG-V-2472, también recta y carente de puntos kilométricos.

4 km rodando por esta carretera y accedemos a [Valtiendas](#), donde giraremos a la derecha dirección [Sacramenia](#).

Tramo 12: Valtiendas - SG-P-2131

SG-241

La Pedigüeña

(Cuaderno de Ruta detallado)



Longitud
10 km

Km de ruta
125



Continuando por la parte norte de Segovia y a mitad de tramo, llegamos a [Sacramenia](#). En las cercanías de esta localidad, se encuentra un gran tesoro como es el [Monasterio de Santa María de Sacramenia](#), situado a 3 km del pueblo y al que se accede por una estrecha carretera asfaltada. Posee una curiosa historia y al ser privado sólo es visitable los miércoles hasta las 14:00 horas. Si vas otro día y en otro horario, sólo podrás verlo por fuera pero lo que impresiona de verdad es su interior, así que cuando realices esta ruta merece la pena madrugar un poco.

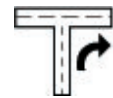
Tras la visita a este espectacular monasterio, continuamos por la SG-241 hasta que pasado el p.k 38, llegamos a un rotonda donde giraremos a la izquierda dirección [Laguna de Contreras](#).

Tramo 13: SG-P-2131 - Fuentesauco de Fuentidueña

SG-P-2131

Longitud
12 km

Km de ruta
137



Poco después de comenzar el tramo, cruzamos el río Duratón, por un puente de piedra al inicio de Laguna de Contreras. Continuamos después hacia [Fuentesauco de Fuentidueña](#) por la amarilla SG-P-2131, más ancha de lo habitual para ser una autonómica de tercer orden.

A menos de 100 km de nuestro destino, llegamos al final de este tramo situado en la localidad de Fuentesauco de Fuentidueña. Aquí tiraremos dirección Membibre de la Hoz. Si te equivocas de cruce y vas dirección a [Cuéllar](#), te saltarás un tramo pero continuarás en el trazado de la ruta.

Junto al cruce de estas dos alternativas, puede verse un palomar redondo. Se hace raro ver uno de estos por aquí, más típicos de Tierra de Campos, en la provincia de Palencia.

Tramo 14: Fuentesauco de Fuentidueña - Membibre de la Hoz

SG-V-2133

Longitud
4 km

Km de ruta
141



Los 4 km que nos separan de [Membibre de la Hoz](#), parecen estar a medio acabar, al menos a finales de 2022, cuando recorrimos la ruta. El asfalto no tiene baches pero esta un poco rugoso y quizá con algo de graba en algunas zonas...

Extremaremos la precaución para llegar a Membibre a pesar de las largas rectas que nos separan de esta localidad a la que llegamos en apenas 2 minutos de conducción. Aquí no hay mucho donde elegir: izquierda o derecha en un STOP. Nosotros giraremos a la izquierda dirección a Vegafría.

Tramo 15: Membibre de la Hoz - Vegafría

SG-V-2132

La Pedigüena

(Cuaderno de Ruta detallado)

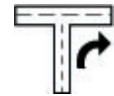


Longitud
4 km

Km de ruta
145



PK
No hay



Continuamos la ruta en dirección sur aunque un poco escorados al oeste, para llegar a Vegafría entre grandes extensiones de campos sembrados y rodando por una ancha y bien asfaltada carretera. Apenas hay tráfico por aquí y el trazado es recto, así que en un par de minutos nos plantamos en el final del tramo donde giraremos a la derecha dirección [Cuéllar](#).

Tramo 16: Vegafría - Fuentes de Cuéllar

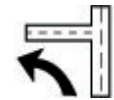
SG-V-2231

Longitud
8 km

Km de ruta
153



PK
7



Habiendo girado en el pueblo anterior hacia el oeste, atravesamos [Olombrada](#) y [Moraleja de Cuéllar](#), para 2 km después llegar al final del tramo situado en [Fuentes de Cuéllar](#). Al hacer el giro a la izquierda, una iglesia o más bien lo que queda de ella nos llama la atención. Es la [Iglesia del pueblo](#) que está en ruinas y como nos gustan mucho las ruinas, no podemos dejar de visitarla. Nos produce cierta nostalgia este tipo de contrucciones que para los habitantes del pueblo han tenido tanta importancia y ahora las inclemencias del tiempo las destruye sin piedad.

Logramos hablar con el encargado, un lugareño de 80 años que se le saltan las lágrimas cuando nos cuenta que por mucho que han intentado restaurarla apenas queda gente en el pueblo y ya ha tirado la toalla. Abre la endeble puerta sujeta con un candado y nos enseña lo que queda del retablo: "Lo tenía cubierto con un plástico para protegerlo del agua pero el viento se lo lleva y sigue a la intemperie", cuenta. No se puede acceder tampoco al campanario porque la escalera se ha caído. Nos enseña la sacristía, el coro, pero son todo ruinas.

Al menos hemos salvado las tallas y hemos improvisado una iglesia con la antigua escuela, que tampoco lo es, porque ya no hay niños. Supongo que son las consecuencias de la España vaciada. Eso y que la gente del pueblo se va a Cuéllar, que está cerca y hay más vida.

Ciertamente [Cuéllar](#) está a tan sólo 8 km de aquí, pero nosotros la dejaremos para otra de las rutas que tenemos por Segovia, y ahora iremos hacia el sur, dirección Dehesa Mayor.

Tramo 17: Fuentes de Cuéllar - Dehesa Mayor

SG-V-2233

Longitud
4 km

Km de ruta
157



PK
4



Otro tramo rápido nos lleva por esta carretera de nomenclatura amarilla hasta Dehesa Mayor, no sin antes pasar por [Lovingos](#), donde ya fuera del pueblo se aprecia en un alto lo que parece ser la torre de una iglesia, de la que solo queda la pared de las campanas y [Dehesa de Cuéllar](#), donde extremaremos la precaución pasando a 50 km / hora, como marca la ley.

En Dehesa Mayor giraremos a la izquierda tras un STOP, para incorporarnos a la SG-205.

Tramo 18: Dehesa Mayor - Hontalbilla

SG-205

La Pedigüena

(Cuaderno de Ruta detallado)

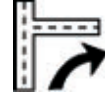


Longitud
12 km

Km de ruta
169



PK
49



Ya con 155 km de ruta a nuestras espaldas, abordamos el último cuarto de ruta, incorporándonos a la SG-205, muy ancha, bien asfaltada y completamente recta. Este tramo solo tiene una curva a la derecha que es tan abierta que ni siguiera parece una curva.

A los 3 km de tramo, cruzamos el río Cerquilla y poco después entramos en terreno de pinares, tan típicos de esta zona.

Pasado el p.k 49, llegamos a Hontalbilla donde giraremos a la derecha, en un cruce dirección [Aguilafuente](#) y [Lastras de Cuéllar](#) localidad cuya historia da nombre a esta ruta. Justo en el cruce tienes una gasolinera. Llevamos ya 186 km y dependiendo de la moto que lleves, quizá sea este un buen momento para repostar.

Tramo 19: Hontalbilla - Aldea Real

SG-211

Longitud
21 km

Km de ruta
190



PK
12



Ya siempre hacia el sur, continuamos rodando por carreteras verdes, esta vez concretamente por la SG-211, por la que rodaremos 21 km, hasta llegar a [Aldea Real](#).

Al poco de comenzar y continuando entre pinares, llegamos a [Lastras de Cuéllar](#), población cuya historia da origen al nombre de esta ruta.

Ya fuera de Lastras de Cuéllar, cruzamos el río Cega y continuamos hacia [Aguilafuente](#), donde podemos hacer la última parada obligada en esta ruta, para visitar su [aula Arqueológica](#), un espacio expositivo en el que se presenta la historia y características de la [villa romana](#) y la necrópolis visigoda de Santa Lucía, situada al sur del casco urbano de dicha localidad y que te recomendamos visitar, aunque en esta ruta queda un poco a desmano, porque aunque cerca, hay que desviarse por otra carretera; la SG-222.

Nosotros continuaremos por la SG-211, en la que a lo largo de una recta de casi 7 km, llegaremos a [Aldea Real](#), donde buscaremos el cruce que nos lleva dirección a [Escalona del Prado](#) y situado justo antes de la iglesia. Cuidado porque no hay ninguna indicación, por lo que debemos ir atentos.

Tramo 20: Aldea Real - Escalona del Prado

Indeterminada

Longitud
4 km

Km de ruta
194



PK
No hay



Una recta de 4 km que discurre por una carretera sin nombre, une [Aldea Real](#) con [Escalona del Prado](#). Hay que ir muy despacio por aquí porque el asfalto es muy estrecho y no está en muy buen estado. Si pasas por esta zona al atardecer, hay unas puestas de sol muy bonitas, sobre todo si recorres la ruta en septiembre, cuando lo hicimos nosotros.

Una vez en Escalona del Prado nos incorporaremos a la SG-V-2213 en dirección sur. No hay carteles indicativos así que como referencia puedes buscar un restaurante que se encuentra en la zona y una vez llegues allí, continúas recto.

Tramo 21: Escalona del Prado - CL-603

SG-V-2213



La Pedigüeña

(Cuaderno de Ruta detallado)

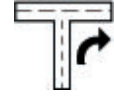


Longitud
5 km

Km de ruta
199



PK
No hay



Apenas tardamos 3 minutos en llegar a la CL-603 por esta carretera que más que una carretera amarilla parece una naranja por la calidad y anchura de su asfalto. Se nota que estamos ya cerca de la capital y estas carreteras soportan más tráfico que las que están más alejadas.

Entre grandes extensiones de campo sembrado y pasisaje completamente abierto donde la vista se pierde en el horizonte, vamos descontando p.k y cuando llegamos al p.k 0, nos incorporamos a la CL-603 en un ceda el paso dirección a Segovia.

Tramo 22: CL-603 - SG-V-2115

CL-603

Longitud
6 km

Km de ruta
205



PK
83



Con ganas ya de llegar a nuestro destino final, rodamos por esta ancha carretera naranja, quizá las más importante después de la A-601, que nos acerca a Segovia por el norte.

La proximidad a la capital y el tipo de vía, da una idea de su anchura y tipo de asfalto, por lo que una vez más rodamos por un tramo rápido.

Llegamos a [Villobela de Pirón](#) donde atravesamos el río Pirón y poco antes de finalizar el tramo y en apenas unos minutos, cruzamos también el arroyo de Polendos. 1 km después y tras pasar una gasolinera, un cartel nos anuncia que para ir a Pinillos de Polendos hemos de desviarnos a la derecha. En realidad es una oreja, así que tras coger ese desvío y hacer el STOP que nos permitirá cruzar la carretera por la que hemos venido hasta aquí, continuamos por la SG-V-2115.

Tramo 23: SG-V-2115 - SG-V-2226

SG-V-2115

Longitud
4 km

Km de ruta
209



PK
11



Llegados a este punto, podríamos haber continuado hasta Segovia por la CL-603. Sin duda es una buena idea si se te hace tarde y te has liado haciendo turismo en esta ruta, pero como no nos podemos resistir a las carreteras comarcales, hemos preferido continuar por la amarilla SG-V-2115 que nos llevará hasta [Cabañas de Polendos](#).

Desde aquí y hasta finalizar el tramo 1,4 km después, nos acompaña por la izquierda una hilera de árboles, señal inequívoca de la presencia de una corriente de agua, concretamente el arroyo de Polendos.

Tramo 24: SG-V-2226 - CL-601

SG-V-2226

La Pedigüeña

(Cuaderno de Ruta detallado)



Longitud
10 km

Km de ruta
219



PK
No hay



Sin darnos cuenta hemos cambiado de carretera y circulamos ahora por la SG-V-2226, idéntica a la anterior pero de diferente nombre y por la que recorreremos 10 largos y divertidos kilómetros. Si observásemos el trazado a vista de pájaro, veríamos que es bastante recto pero desde la cercanía de la moto tiene curvas abiertas y bien asfaltadas que nos permiten ir relativamente rápido.

Dejamos atrás [Mata de Quintanar](#) y poco después, pasado [Bernuy de Porreros](#) ya se ven las luces de la capital y al fondo la Sierra Norte de Guadarrama.

A sólo 4 km. de la capital, cruzamos por encima la A-601 y poco después llegamos a una rotonda que rodearemos casi en su totalidad para continuar dirección a Segovia por la CL-601.

Tramo 25: CL-601 - SEGOVIA

CL-601

Longitud
4 km

Km de ruta
223



PK
No hay



Poco a poco nos acercamos a Segovia capital por la CL-601, tras haber recorrido 223 km llenos de lugares turísticos muy interesantes.

Tramo 26: SEGOVIA - Sotosalbos

n-110

Longitud
18 km

Km de ruta
241



PK
173



Abandonamos la capital en dirección este por la N-110 para llegar a [Sotosalbos](#), nuestro destino final después de haber recorrido 240 km de diversas carreteras.