

El Cofre

(Cuaderno de Ruta detallado)



Tramo 1: Turegano - SG-231

CL-603

Longitud
10.3 km

Km de ruta
10.3



Tras haber hecho noche en [Turégano](#), comenzamos la ruta saliendo de esta localidad por la CL-603, a través de la cual, rodaremos por 10 km rápidos y bien asfaltados.

Si giramos la vista a la derecha podemos ver otra perspectiva del [imponente castillo](#) junto a los [restos de la muralla](#) que lo rodeaba. Es una bonita vista.

Continuamos la ruta por este rápido trazado pasando por [Veganzones](#), cuando poco después nos adentramos en un pinar, paisaje característico de parte de la provincia de Segovia. En pleno pinar, cambiamos de tramo en una rotonda donde continuaremos recto dirección a [Sepúlveda](#).

Tramo 2: SG-231 - SG-205

SG-231

Longitud
9.5 km

Km de ruta
19.8



La SG-231, de segundo nivel y por la que circulamos ahora, es también muy rápida a pesar de ser una carretera de mojones verdes.

A mitad de tramo, cruzamos brevemente otro pinar y tras pasar la población de [Valdesimonte](#), llegamos al final del tramo donde nos incorporamos a la SG-205 dirección a [Cerezo de Abajo](#).

Tramo 3: SG-205 - SG-232

SG-205

Longitud
2.4 km

Km de ruta
22.2



Los 2,4 cortos km de este tramo son similares al anterior, de hecho ambas carreteras son de nomenclatura verde. Pasado el p.k.19, frenaremos para hacer un STOP y girar a la izquierda.

Tramo 4: SG-232 - SG-V-2323

SG-232

El Cofre

(Cuaderno de Ruta detallado)



Longitud
9.3 km

Km de ruta
31.5



Nos dirigimos ahora hacia [Sepúlveda](#), por donde pasaremos sin entrar a esta bonita población. En Motorutas hemos preferido dejar esta visita obligada segoviana para otra ruta, pero si tienes tiempo, te recomendamos una parada aquí para admirar al menos los diferentes puntos de vista de los varios miradores que posee esta urbe. Por supuesto hay muchas cosas que ver aquí, pero no nos queremos liar demasiado. Si decides visitarla puedes descargarte de esta ruta la información turística de esta localidad.

Aunque el paisaje es muy abierto en general, a veces se cierra un poco dando lugar a unas pocas curvas que rompen la monotonía de la recta carretera mientras queda atrás [Consuegra de Murera](#), que queda a la izquierda.

Tras solo 9 km desde el inicio del tramo, accedemos a [Sepúlveda](#) por una bajada en cuyo final hay una rotonda en la que giraremos a la izquierda, dirección a [Villar de Sobrepeña](#). Si tienes tiempo, merece la pena coger una pista paralela a esta carretera, recorrer unos pocos metros, aparcar la moto y andar 300 metros para ver el [puente romano de Talcano](#), situado sobre el río Duratón y donde se respira una tremenda calma.

Tramo 5: SG-V-2323 - SG-V-2418

SG-V-2323

Longitud
10 km

Km de ruta
41.5



Al volver la vista atrás, se ve una bonita vista de [Sepúlveda](#) según vamos ascendiendo por la SG-V-2323. Estas son las carreteras que nos gustan en Motorutas, estrechas, con curvas, y quitamiedos de piedra. Un letrero anuncia la cercana localidad de Villar de Sobrepeña y la [Ermita de San Frutos](#), que se encuentra a 12 km mientras avanzamos por este paisaje cerrado, rocoso y de gran belleza.

Durante la ascensión, el paisaje se abre dando lugar a grandes llanuras con muchos árboles de pequeña estatura. Si miramos al fondo, divisamos una gran llanura con campos sembrados, para después descender nuevamente en un paisaje muy parecido al de la subida. Recuerda al cerrato palentino que tantas veces hemos recorrido en Motorutas.

Tras 10 km por esta bonita carretera de singular paisaje y sin puntos kilométricos, llegamos al final del tramo marcado por un cruce en el que giraremos a la derecha 45° para continuar en dirección a [Villaseca](#) y [Castrillo de Sepúlveda](#). Otro letrero de los turísticos, de color marrón, nos sigue anunciando que la [Ermita de San Frutos](#) no se encuentra lejos.

Tramo 6: SG-V-2418 - SG-V-2411

SG-V-2418

El Cofre

(Cuaderno de Ruta detallado)



Longitud
8.6 km

Km de ruta
50.1



Desde que hemos salido de [Sepúlveda](#) venimos circulando por las Hoces y Valle del Río Duratón. Sin duda eso se nota en el paisaje, más rocoso y verde que las largas rectas que nos han traído hasta estos parajes.

No tardamos en llegar a un letrero que junto a un puente que cruza el río Duratón, anuncia la [Ermita de los Siete Altares](#). No es una ermita al uso, sino más bien una cueva cerrada con una verja a la que puedes acceder tras un paseo de 200 metros. Puedes aparcar la moto junto al puente sin problema y caminar por el bonito paseo junto al río Duratón para llegar a la cueva.

Dejamos atrás la [Ermita de los Siete Altares](#) y comenzamos una ascensión de 3'5 km salvando un desnivel de 150 metros y llegando a una altitud de 1020 metros. A medida que nos acercamos a [Villaseca](#), la pendiente se hace más suave y al final de esta localidad, te recomendamos que cojas un desvío a la izquierda que te llevará al [Mirador de San Frutos](#). Merece mucho la pena su visita.

Para acceder a él deberás seguir una pista indicada con la [Ermita de San Frutos](#). Es una pista muy fácil, de 3'5 km en la que hay que ir con precaución, más por el tipo de ruedas que por la moto y que gozarás si vas con una moto trail. No corras mucho para no levantar polvo molestando a los caminantes o tus compañeros de ruta.

Al final de la pista deberás aparcar la moto y caminar unos 200 metros para llegar a este espectáculo de mirador. Si además vas con un poco de tiempo merece la pena acercarse hasta la ermita, pero has de ir andando. Está prohibido acceder con cualquier vehículo a motor.

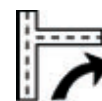
Ya de vuelta, volvemos a Villaseca, donde además saldremos de las Hoces del Río Duratón, para continuar ruta hasta llegar al siguiente tramo situado poco antes de Castrillo de Sepúlveda, a casi 4 km de la pista. Aquí, tras un STOP giraremos a la izquierda en dirección a [Hinojosas del Cerro](#), [Burgomillodo](#) y [San Miguel de Bernuy](#). Otro letrero debajo, también anuncia la cercanía de [Aldehuelas de Sepúlveda](#).

Tramo 7: SG-V-2411 - SG-V-2415

SG-V-2411

Longitud
9.6 km

Km de ruta
59.7



Con 50 km de ruta recorridos, elegimos el camino más largo para llegar al tramo 8 al que podríamos haber llegado en tan solo 7 km. Nosotros haremos 18 km pero lo bonito de la moto como bien es sabido no es el destino sino el camino, así que en dirección oeste llegamos a [Hinojosas del Cerro](#) para poco después y tras pasar el p.k. 8, girar a la derecha en dirección a [Sepúlveda](#), localidad a la que no llegaremos en esta ruta.

Tramo 8: SG-V-2415 - SG-241

SG-V-2415

El Cofre

(Cuaderno de Ruta detallado)



Longitud
8.6 km

Km de ruta
68.3



PK
No hay



En sentido este, nos dirigimos ahora hacia el tramo 9 por un asfalto mucho más estable que el anterior y por consiguiente más rápido, aunque ambas carreteras sean de tercer nivel.

El paisaje es muy bonito, entre árboles adornados de vez en cuando con grandes rocas. Cruzamos el pequeño arroyo del valle llegando después a [Valle de Tabladillo](#) y a Barrio de Arriba.

Aquí el paisaje se abre dando paso a grandes extensiones de sembrado, mientras llegamos al cruce donde giraremos a la izquierda, dirección a [Sacramenia](#) y Peñafiel, esta última vallisoletana, dos localidades que no debes perderte y que dejaremos para otras rutas.

Tramo 9: SG-241 - Fuentesoto

SG-241

Longitud
15.3 km

Km de ruta
83.6



PK
25



Sobrepasados los primeros 70 km de ruta, avanzamos hacia el noroeste por esta carretera autonómica de segundo nivel que nos llevará hasta el punto más al norte de esta ruta.

El asfalto al principio está un poco parcheado pero a medida que avanzamos en el tramo, se arregla notablemente. También este es un tramo rápido pero la afluencia de curvas, aunque no son muy cerradas, nos impiden apretar el acelerador.

Durante los 16 km que componen este tramo, pasamos por [Castroserracín](#) y [Castro de Fuentidueña](#). 5 km después de esta última localidad, tendremos que hacer un STOP en un cruce de 4 caminos donde debemos continuar recto.

Apenas 2 km después llegaremos a Fuentesoto, donde hay que girar a la izquierda justo al principio del pueblo, dirección a [Fuentesoto](#) y Pecharromán.

Tramo 10: Fuentesoto - Fuentidueña

SG-V-2425

Longitud
6.8 km

Km de ruta
90.4



PK
No hay



Nos vienen ahora 7 km de descenso que comienzan en [Fuentesoto](#) por una asfalto prácticamente nuevo. Nuestro gozo en un pozo, porque al poco el firme se estropea mucho y se estrecha bastante, tanto que desaparece la línea separadora de carriles. Personalmente en Motorutas no nos importa mucho, porque sabemos disfrutar de todo tipo de carreteras y más aún cuando se compensa con la hermosa vista de [Fuentidueña](#) al fondo, que vemos desde un alto y nos acerca a esta bonita localidad en pleno descenso.

[Fuentidueña](#) es otro de los pueblos que merece la pena visitar. No está tan explotada turísticamente como [Pedraza](#), [Turégano](#), [Cuéllar](#), [Coca](#), [Ayllón](#) u otros de los imperdibles pueblos con encanto de Segovia, pero merece mucho la pena darse una vuelta en moto por esta localidad para ver al menos [Las ruinas del Hospital de la Magdalena](#), [el castillo](#), [la muralla](#) o más de la cultura popular, las bodegas que a modo de merendero están situadas en la subida al castillo.

Tramo 11: Fuentidueña - Fuentesauco de Fuentidueña

SG-V-2423

El Cofre

(Cuaderno de Ruta detallado)



Longitud
7.9 km

Km de ruta
98.3



PK
No hay



Se ve de lado el [Convento Franciscano San Juan de la Penitencia](#), otro lugar bonito para visitar, cuando salimos de [Fuentidueña](#) por la SG-V-2423 a lo largo de una ascensión pronunciada, con un par de curvas cerradas. Volviendo la vista atrás, una bonita panorámica nos despide de este pueblo con encanto de la provincia segoviana.

Una vez en el alto, llegamos a [Calabazas de Fuentidueña](#) y después comienza la llanura donde la carretera serpentea pintando paisajes de postal, mientras llegamos a [Fuentesaúco de Fuentidueña](#) donde termina el tramo. Aquí buscaremos el letrero que nos indica Segovia.

Tramo 12: Fuentesaúco de Fuentidueña - SG-V-2137

SG-P-2131

Longitud
1.7 km

Km de ruta
100



PK
9



Avanzamos ahora hacia el kilómetro 100 de ruta, por esta carretera amarilla recién asfaltada en 2022. La ausencia de líneas y el olor a brea cuando recorrimos esta ruta lo delataba.

Tras casi 2 km, y justo en el p.k. 9, llegamos a final del tramo donde tiraremos hacia la izquierda en dirección a [Fuentepiñel](#).

Tramo 13: SG-V-2137 - Torrecilla del Pinar

SG-V-2137

Longitud
6 km

Km de ruta
106



PK



Comenzamos una serie de tramos cortos a través de los cuales daremos un rodeo para llegar hasta [Cuéllar](#) donde haremos otra parada obligada. Este primero nos acerca hasta [Torrecilla del Pinar](#) no sin antes pasar por la localidad de [Fuentepiñel](#), donde llegamos en el p.k. 0 y continuaremos dirección a [Cantalejo](#), localidad conocida últimamente por la concentración motera invernal que allí se celebra.

Tramo 14: Torrecilla del Pinar - SG-205

SG-V-2136

Longitud
6 km

Km de ruta
112



PK
No hay



Salimos de [Torrecilla del Pinar](#) con la visión de un vía crucis que lleva hasta una ermita. El añadido "del Pinar" que lleva la localidad de Torrecilla, nos da una idea del paisaje con el que nos vamos a encontrar. Efectivamente entramos en zona de pinares. Aparte del paisaje, lo delata ese olor a frescura que proporciona el pino.

Tras 6 km, llegamos a una rotonda donde tomaremos la primera salida dirección a [Hontalbilla](#) y [Cuéllar](#).

Tramo 15: SG-205 - Hontalbilla

SG-205

El Cofre

(Cuaderno de Ruta detallado)



Longitud
5 km

Km de ruta
117



PK
48



Otros 6 km nos separan de [Hontalbilla](#), localidad a la que llegaremos tras una larga recta adornada a ambos lados por los típicos pinares de esta zona. Una vez en esta localidad, giraremos a la derecha dirección a [Adrados](#). Justo aquí hay una gasolinera en caso de que necesites repostar.

Tramo 16: Hontalbilla - Adrados

SG-P-2130

Longitud
3 km

Km de ruta
120



PK
2



De vuelta hacia el norte, nos dirigimos ahora hacia [Adrados](#), donde llegaremos por otra recta de 3 km, ancha y bien asfaltada en apenas 2 minutos.

Pasado el p.k. 2, haremos una oreja para girar a la izquierda dirección a [Olombrada](#) y [Perosillo](#).

Tramo 17: Adrados - Olombrada

SG-V-2135

Longitud
7 km

Km de ruta
127



PK
6



Aunque abiertas, empiezan a hacer acto de presencia las curvas que nos permiten zigzaguar al límite de la velocidad permitida, entre campos sembrados y paisaje muy abierto típico de Castilla.

Llegamos a [Olombrada](#) pasado el p.k. 6, pasando antes junto a [Perosillo](#).

Tramo 18: Olombrada - Cuéllar

SG-V-2231

Longitud
14 km

Km de ruta
141



PK
No hay



Nos dirigimos ahora hacia [Cuéllar](#) en dirección oeste, cuando al pasar por la localidad de [Fuentes de Cuéllar](#) una iglesia en mitad de pueblo que parece en ruinas llama nuestra atención y como no puede ser de otra manera, tenemos que verla. Se trata de la [Iglesia de San Juan Bautista](#).

En el centro de salud que hace las veces de centro cívico, unas señoras juegan su partida de cartas y al preguntarles, nos dicen que el marido de una de ellas es el encargado de la iglesia y si le encontramos nos la enseñará. Tras unas vueltas damos con él, y junto con un amigo que vive a caballo entre Segovia y Álava, nos la enseñan.

La iglesia es ya casi irrecuperable y se les saltan las lágrimas cuando nos explican que por mucho que lo han intentado y varias tareas de voluntariado por parte de los habitantes del pueblo, no han conseguido restaurarla.

Tras abandonar con gran pena Fuentes de Cuéllar y la nostálgica conversación que hemos mantenido, llegamos a [Cuéllar](#) en tan solo unos pocos minutos, donde no podemos dejar de visitar su [maravilloso castillo](#).

El Cofre

(Cuaderno de Ruta detallado)



Tramo 19: Cuéllar - A-601

C-112

Longitud
4 km

Km de ruta
145



PK
No hay



Sobrepasado ya el ecuador de la ruta, podríamos decir que a partir de aquí comienza el retorno, continuando por supuesto por carreteras secundarias en la medida de lo posible.

Dejamos [Cuéllar](#) por la C-112, autonómica de primer nivel hasta que llegamos a una rotonda. Aquí continuaremos recto y la carretera pierde su nomenclatura estropeándose y convirtiéndose en un gran carril de incorporación a la autovía A-601. Durante un gran rato, circulamos en paralelo a esta carretera azul mientras al lado derecho tenemos otro paisaje de pinar a la vista.

Al poco, nos incorporamos a la A-601.

Tramo 20: A-601 - SG-V-2214

A-601

Longitud
3 km

Km de ruta
148



PK
60



Como es de suponer, apenas circulamos un par de minutos por esta vía rápida y recta para coger la siguiente salida, dirección a Sanchonuño. En la salida, hacemos un ascenso en el que giraremos a la izquierda en un rotonda en dirección a [Sanchonuño](#) y [Zarzuela del Pinar](#). Otro dato interesante de esta nueva vía es que el letrero también nos indica que es un camino.

Tramo 21: SG-V-2214 - Fuentepelayo

Indeterminada

Longitud
21 km

Km de ruta
169



PK
No hay
PK



Cruzamos la autovía por la que hemos llegado hasta aquí por un paso elevado y nos incorporamos a esta vía sin nombre que efectivamente es un camino. Un camino bien asfaltado pero camino al fin y al cabo. Es estrecho y está compuesto por largas rectas que discurren por medio de un pinar.

CUIDADO, no te dejes tentar por la velocidad, porque no sería raro que apareciese algún corzo o jabalí. Un consejo en este tipo de vías aparte de circular despacio es ir por el medio. Esto nos puede dar unas décimas de segundo para esquivar al animal, que pueden ser vitales.

Llegamos a [Zarzuela del Pinar](#) donde continuaremos dirección a [Fuentepelayo](#), donde termina este tramo.

Tramo 22: Fuentepelayo - A-601

SG-P-2211

El Cofre

(Cuaderno de Ruta detallado)



Longitud
10 km

Km de ruta
179



PK
No hay



Avanzamos nuevamente hacia la autovía A-601. El trazado sigue siendo recto, y de paisaje abierto al principio. Más tarde llegamos a [Pinarnegrillo](#) y una vez más, se hace presente un pinar que no tardaremos en abandonar para llegar a dos rotondas. En la primera continuaremos recto y a la segunda accederemos tras un paso elevado, donde giraremos a la izquierda para incorporarnos a la A-601, ambas en dirección a Segovia.

Tramo 23: A-601 - Indeterminada

A-601

Longitud
2 km

Km de ruta
181



PK
85



Otros 2 km nos separan de la siguiente carretera autonómica, a la que accederemos en la salida 8 dirección a [Carbonero el Mayor](#).

Tramo 24: Indeterminada - Carbonero el Mayor

Indeterminada

Longitud
3 km

Km de ruta
184



PK
No hay



Acabamos de abandonar la autovía y este corto tramo podría decirse que es el acceso a [Carbonero el Mayor](#), donde llegamos tras solo un par de kilómetros de recta.

Una vez aquí giramos casi 180° para dirigirnos dirección a [Bernardos](#).

Tramo 25: Carbonero el Mayor - SG-V-3411

SG-V-3321

Longitud
8 km

Km de ruta
192



PK
8



De los 8 km que componen este tramo, los 3 primeros han sido asfaltados en 2022, por lo que te los encontrarás en inmejorable estado. El resto, en buen estado también, los rodarás con algunas curvas y vegetación a ambos lados de la carretera.

Poco antes de finalizar el tramo, cruzamos el río Eresma y poco después llegamos al p.k.8, lugar exacto donde finaliza este tramo, aunque nosotros continuaremos recto.

Tramo 26: SG-V-3411 - Bernardos

SG-V-3411

El Cofre

(Cuaderno de Ruta detallado)



Longitud
2 km

Km de ruta
194



2 km tan solo separan el punto donde nos encontramos de [Bernardos](#), la localidad a la que nos dirigimos ahora. Dependiendo de la época del año en que recorras esta ruta, tendrás un par o tres horas más de luz y si te gustan las piedras, puedes visitar la [Muralla Visigoda - Cerro del Castillo](#), situada a 2,4 km del pueblo y a la que se accede por una pista.

Si te interesa visitarla es mejor que llames al Ayuntamiento de Bernardos y puedas concertar una visita.

Tramo 27: Bernardos - CL-605

SG-V-3311

Longitud
18 km

Km de ruta
212



Con casi 200 km a nuestras espaldas, recorreremos estos 18 km cercanos a la capital segoviana más o menos rápido. El trazado con pocas curvas nos permite ir al máximo permitido.

Pasado [Armuña](#), cruzamos el río Añe y el paisaje se cierra un poco dando lugar a algunas curvas, que aunque no son cerradas nos harán circular un poco más despacio.

Unos metros antes de llegar al final del tramo, cruzamos la vía del ferrocarril por un paso elevado para llegar a un cruce, en el que giraremos a la izquierda dirección a Segovia tras hacer un STOP.

Tramo 28: CL-605 - SG-312

CL-605

Longitud
10 km

Km de ruta
222



Rodamos ahora por la CL-605, una de las vías de acceso a la capital. Debido al tráfico que soporta es más ancha de lo que suelen ser este tipo de vías autonómicas de primer orden.

Tras 6 km de recta, bordeamos el Polígono Industrial Nicomedes García y nos incorporamos al último tramo de ruta tras hacer un STOP en un carril de preparación para un giro a la izquierda.

Tramo 29: SG-312 - Segovia

CL-605

Longitud
7 km

Km de ruta
229



Nos encontramos ahora en la capital segoviana. Lo primero que se ve según nos acercamos es la torre de la catedral, y poco después entramos en la capital por el lado del Alcázar, que siempre es una buena vista.

Tramo 30: Segovia - SG-V-2226

CL-601

El Cofre

(Cuaderno de Ruta detallado)



Longitud
5 km

Km de ruta
234



Salimos de Segovia por la Avenida Vía Roma hasta que llegamos a una rotonda en la que tenemos que girar un poco a la izquierda para tomar la A-601 dirección a [Cuéllar](#) y Valladolid.

La A-601 no tarda mucho en transformarse en la CL-601 hasta que llegado el km 4'8 de ruta, llegamos nuevamente a otra rotonda en la que tomaremos la primera salida dirección a [Bernuy de Porreros](#), donde además indica la carretera que debemos coger, la SG-V-2226.

Unos pocos metros después, debemos continuar recto por la carretera naranja. La otra alternativa es tirar hacia la derecha en dirección a Soria, Madrid y Ávila por la SG-20, pero eso será para otra ruta.

Tramo 31: SG-V-2226 - SG-V-2221

SG-V-2226

Longitud
10 km

Km de ruta
244



Continuamos avanzando en dirección norte por carretera rápida, de paisaje abierto mientras pasamos por [Bernuy de Porreros](#)

Poco después, en el p.k.6, pasamos junto a [Mata de Quintanar](#). En determinadas zonas los campos sembrados se ven sustituidos por fincas con árboles de mediana altura que dan sombra al ganado bravo. De vez en cuando, se aprecia una llanura enorme donde la vista se pierde en el horizonte. Pasado el p.k.9, llegamos al final del tramo donde continuaremos recto.

Tramo 32: SG-V-2221 - CL-603

SG-V-2221

Longitud
4 km

Km de ruta
248



Justo al principio de este tramo, se encuentra el [despoblado de Agejas](#). Los restos de su iglesia románica a la que se accede por un camino de tierra que cruza el Arroyo de Polendos, muestran que ya estaba habitado en el siglo XIII. Acabamos de comenzar la ruta, pero esta iglesia románica es una buena excusa para visitarla.

Tras dejar atrás el [despoblado de Agejas](#), continuamos ruta pasando por [Cabañas de Polendos](#) y Pinillos de Polendos. Poco después, finaliza este tramo incorporándonos a la CL-603 en dirección a [Turégano](#) y [Cantalejo](#). Si tras más de 200 km de ruta te estás quedando sin combustible, aquí mismo tienes una gasolinera.

Tramo 33: CL-603 - Turégano

CL-603

El Cofre

(Cuaderno de Ruta detallado)



Longitud
15 km

Km de ruta
263



PK
69



Para finalizar esta ruta avanzamos ahora por el último de los 33 tramos que la componen para llegar a [Turégano](#), principio y final de nuestro itinerario.

No tardamos en llegar a esta bonita localidad, puesto que los 15 km que componen este tramo son rectos y rápidos.