

El Diablillo

(Cuaderno de Ruta detallado)



Tramo 1: Sepúlveda - El Olmo

SG-232

Longitud
8.5 km

Km de ruta
8.5



Prácticamente sin salir de Sepúlveda, merece la pena hacer una parada de media hora y visitar el [Puente Romano de Talcano](#). Para llegar a él, has de aparcar la moto en un parking de tierra situado muy cerca y caminar unos 300 o 400 metros. Cabe destacar la tranquilidad que allí se respira, con el río Duratón rodeado de árboles.

Tras esta breve parada, comenzamos la ruta durante 8 km de buen asfalto hasta llegar a El Olmo, final de este primer tramo.

Tramo 2: El Olmo - SG-911

SG-234

Longitud
5.8 km

Km de ruta
14.3



Dejamos atrás El Olmo por la SG-234, autonómica de segundo nivel, tímidamente acompañados por el río Serrano que se delata por la hilera de árboles que se ven a 300 metros por la izquierda.

Los p.k. van descendiendo y donde debería estar situado el p.k. 0, finaliza este tramo, justo bajo un corto túnel sobre el que discurre la A-1. Nosotros pasaremos por debajo para continuar recto.

Tramo 3: SG-911 - N-110

SG-911

Longitud
8.4 km

Km de ruta
22.7



El firme de esta autonómica verde se encuentra buen estado y el paisaje cambia un poco. Ya no se observan tantos campos sembrados. En su lugar hay vegetación de mediana altura a ambos lados de la carretera. Empiezan a aparecer algunas curvas pero en general el trazado es recto.

Llegamos al final del tramo en apenas 7 minutos girando a la izquierda, dirección [Riaza](#).

Tramo 4: N-110 - Riaza

N-110

Longitud
2.6 km

Km de ruta
25.3



Nos dirigimos ahora hacia [Riaza](#) por la N-110, en este corto tramo de tan solo 3 km y que además tiene otra carretera diferente que no hemos tenido en cuenta.

[Riaza](#) es también parada obligatoria para admirar la [Plaza Mayor](#) y su [Ayuntamiento](#), situado también en la misma plaza, entre otros atractivos.

La segunda carretera (SG-112) es la que nos sacará del pueblo y que cambiaremos enseguida por la SG-114, por la que circularemos en unos minutos.

Tramo 5: Riaza - La Pinilla

SG-114



El Diablillo

(Cuaderno de Ruta detallado)



Longitud
9.1 km

Km de ruta
34.4



Todavía estamos prácticamente al principio de la ruta mientras comenzamos a subir a [la Pinilla](#), con su estupenda estación de esquí en los meses de invierno y su Bikepark en los meses estivales.

A lo largo de este tramo conviene extremar precauciones y no apretar demasiado el acelerador, debido a la presencia de animales en la zona.

Al llegar al alto, cambiamos de tramo y de carretera, aunque solo podemos avanzar en una dirección.

Tramo 6: La Pinilla - N-110

SG-115

Longitud
8.3 km

Km de ruta
42.7



El tramo por el que circulamos ahora está marcado por el descenso de La Pinilla. Es un tramo rápido, de asfalto ancho y en buen estado. Los pinos por la derecha y otro tipo de árboles adornan el paisaje al principio y al fondo se ve la llanura a la que no vamos a tardar mucho tiempo en llegar. El sentido de los p.k es descendente y ya por el p.k 5, el paisaje se abre notablemente para dar lugar de nuevo a grandes llanuras.

Llegado el p.k 0, hacemos un STOP para girar a la izquierda dirección Segovia.

Tramo 7: N-110 - A-1

N-110

Longitud
4.3 km

Km de ruta
47



De nuevo nos encontramos en la N-110, pero esta vez en sentido contrario. Circulamos pasando muy cerca de la población de [Cerezo de Arriba](#). Después viene una recta de 2 km que finaliza en una rotonda, en la que continuaremos recto para llegar en breve a otra rotonda que nos incorporará a la N-1 dirección a Madrid.

Tramo 8: A-1 - N-110

A-1

Longitud
4.5 km

Km de ruta
51.5



Nos incorporamos a la A-1 para recorrer 5 km, tras los cuales tomaremos la salida 99 en dirección [Santo Tomé del Puerto](#) y Segovia.

Tramo 9: N-110 - Arcones

N-110

El Diablillo

(Cuaderno de Ruta detallado)



Longitud
16.1 km

Km de ruta
67.6

 PK
150



Con el paisaje típico de la sierra, compuesto por montañas de frente y árboles a los lados, avanzamos por esta ancha y rápida carretera dejando atrás los pueblos de [Sigüero](#), [Sigueruelo](#) y [Casla](#). Poco antes de llegar a Prádena, un cartel anuncia la [cueva de los Enebralejos](#), sin lugar a dudas otro punto de interés en el que merece la pena parar a hacer una visita, en la que es la cueva más importante de las conocidas en la provincia de Segovia.

Tras la visita a la cueva, continuamos la ruta otros 5 km más hasta llegar a [Arcones](#), donde finaliza este tramo, a la vez que abandonamos esta carretera nacional.

Tramo 10: Arcones - La Velilla

SG-V-2512

Longitud
10.4 km

Km de ruta
78

 PK
9



Abandonamos Arcones siguiendo las indicaciones de [Pedraza](#), villa que pertenece a la Asociación "Los Pueblos más bonitos de España" y a la que llegaremos tras 8 km después de pasar junto a Colladillo y Rades de Abajo.

Tras la parada en [Pedraza](#), en la que merece la pena detenerse para visitar su [castillo](#), la Plaza Mayor o su Iglesia entre otros atractivos, continuamos la ruta llegando a la localidad de La Velilla, donde giraremos a la izquierda dirección Segovia.

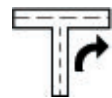
Tramo 11: La Velilla - N-110

SG-P-2322

Longitud
10.6 km

Km de ruta
88.6

 PK
No hay



En plena Sierra de Guadarrama rodamos ahora en dirección sur, donde pasaremos por la [ermita de Nuestra Señora de las Vegas](#), una de las joyas del románico segoviano.

Tras la parada obligatoria para admirar esta preciosidad, continuamos la ruta llegando a un cruce en forma de T, donde giraremos a la derecha en dirección Segovia, la cual se encuentra a tan solo 25 km...
...Pero daremos un rodeo, que todavía tenemos tiempo.

Tramo 12: N-110 - Torrecaballeros

N-110

El Diablillo

(Cuaderno de Ruta detallado)



Longitud
14.4 km

Km de ruta
103



PK
181



Volvemos a rodar nuevamente por la N-110, pasando por La Salceda y [Collado Hermoso](#), continuando recto por esta ancha nacional. Aproximadamente a medio camino, un cartel anuncia la población de [Sotosalbos](#). Nuestra recomendación es acercarte a este pueblo para admirar la [Iglesia de San Miguel Arcángel](#), una de las iglesias románicas más bellas de la provincia de Segovia declarada Bien de Interés Cultural en 1973.

Volviendo a la nacional, recorreremos 8 km más y llegamos a [Torrecaballeros](#), donde finaliza este tramo. Podríamos continuar por la nacional siguiendo las indicaciones de Segovia a donde llegarás en unos minutos, pero sin duda te recomendamos desviarte un poco más en dirección a la [Granja de San Ildelfonso](#), disfrutando así de una carretera mucho más amena para la conducción Slow Driving.

Tramo 13: Torrecaballeros - La Granja

SG-P-6121

Longitud
11 km

Km de ruta
114



PK
No hay



Seguimos bordeando la Sierra de Guadarrama mientras avanzamos por esta ancha carretera amarilla, que nos llevará hasta [La Granja de San Ildelfonso](#) y donde haremos la última parada obligatoria de esta ruta.

Algunos de los atractivos turísticos que no debes perderte son: [El Palacio Real](#), junto con sus Jardines y Fuentes, La Real Fábrica de Cristales o La Real Colegiata de la Santísima Trinidad. Tampoco debes marcharte sin haber degustado sus deliciosos judiones.

Tramo 14: La Granja - Indeterminada

CL-601

Longitud
2 km

Km de ruta
116



PK
6



Con el Palacio Real en mente, abandonamos esta localidad tan cercana a la capital por la CL-601. Justo después de cruzar el precioso Embalse del Pontón, accedemos a una rotonda en la que tomaremos la segunda salida en dirección a [Riofrío](#).

Tramo 15: Indeterminada - SG-V-7212

Indeterminada

Longitud
7 km

Km de ruta
123



PK
No hay



Comenzamos este corto tramo cruzando un paso canadiense, por lo que conviene circular extremando precauciones debido a la presencia de animales en la zona. Esto nos va a permitir disfrutar del bello paisaje, adornado con caballos por esta vía.

A los 3 km llegamos a un cruce en forma de T, donde giraremos a la derecha. Si girásemos a la izquierda, llegaríamos a la carretera que nos da acceso al [Palacio de Riofrío](#), donde Alfonso XII pasó el duelo por el fallecimiento de su mujer, María de las Mercedes.

El Diablillo

(Cuaderno de Ruta detallado)



Tramo 16: SG-V-7212 - SG-724

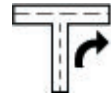
SG-V-7212

Longitud
2 km

Km de ruta
125



PK
No hay



A tan solo 20 km de la capital, avanzamos por esta carretera entre árboles primero y campos después. Tras rodar por aquí durante 2 km. y pasar por el área recreativa El Robledo, llegamos a un cruce en forma de cruz donde continuaremos recto en dirección al [Palacio y Bosque de Riofrío](#).

Tramo 17: SG-724 - SEGOVIA

SG-724

Longitud
3 km

Km de ruta
128



PK
No hay



Tras recorrer apenas 3 km, accedemos a la capital por la entrada sur. Una curva cerrada a la derecha y otra igual a la izquierda nos muestra el letrero de que ya estamos en Segovia. Aprovechando que estamos aproximadamente a mitad de la ruta, podemos hacer una breve parada en la capital para estirar las piernas y continuar frescos durante la otra mitad de la ruta, que nos llevará el mismo punto de partida: [Sepúlveda](#).

Tramo 18: SEGOVIA - Indeterminada

Indeterminada

Longitud
6 km

Km de ruta
134



PK
No hay



Abandonamos la capital segoviana sorteando el tráfico típico de una ciudad en dirección norte, buscando la localidad de La Lastrilla.

Tramo 19: Indeterminada - SG-V-2115

N-110

Longitud
4 km

Km de ruta
138



PK
No hay



Seguimos en las inmediaciones de la capital, así que el tráfico es habitual en esta zona. Tras recorrer 3,5 km y habiendo dejado atrás un par de rotondas, llegamos al final del tramo también en otra rotonda, donde continuaremos recto dirección Espirido y La Higuera.

Tramo 20: SG-V-2115 - CL-603

SG-V-2221

El Diablillo

(Cuaderno de Ruta detallado)



Longitud
14 km

Km de ruta
152



Circulamos ahora por la amarilla SG-V-2221, cuyo trazado dividimos en tres partes: la primera ancha y bien asfaltada hasta pasada la localidad de Espirido, otra más estrecha, rugosa y curvada, de los que nos gustan en Motorutas, hasta un cruce donde giraremos a la derecha, dirección [Cabañas de Polendos](#) y Pinillos de Polendos y una tercera, que nos llevará al final del tramo en una rotonda pasada esta última localidad, donde tendremos que tomar la dirección [Cantalejo](#) y [Turégano](#).

Tramo 21: CL-603 - Turégano

CL-603

Longitud
15 km

Km de ruta
167



Los 15 km de la CL-603, autonómica de primer nivel, nos permiten apretar el acelerador hasta el límite permitido, ya que todos ellos forman este tramo ancho, bien asfaltado y recto.

El paisaje abierto nos permite divisar desde lejos el imponente [castillo de Turégano](#), localidad en la que haremos parada obligatoria para visitar, al menos, [La Plaza de España](#) y el [Pilón de la Plaza de Santiago](#), (que nos pilla de paso) y el citado castillo junto a [las murallas](#).

Tramo 22: Turégano - SG-V2317

SG-V-2361

Longitud
5 km

Km de ruta
172



Dejamos atrás [Turégano](#) para dirigirnos hacia el este por la SG-V-2361, de paisaje muy abierto típico de los campos de Castilla, donde nos acompañan a ambos lados de la carretera campos sembrados de cereal. De vez en cuando, se deja ver algún pastor con su rebaño de ovejas, de los que por desgracia cada vez quedan menos.

Pasado el p.k. 4, llegamos a una rotonda en la que giraremos a la izquierda dirección [Muñoveros](#).

Tramo 23: SG-V2317 - SG-231

SG-V-2317

Longitud
8 km

Km de ruta
180



Continuando por los campos de Castilla, nos dirigimos ahora hacia el norte por otra autonómica de tercer nivel, la SG-V-2317.

A medida que avanzamos por este tramo, los campos de cereal se van sustituyendo por los pinares tan típicos de esta zona cercana a la provincia de Valladolid.

Tras casi 8 km de tramo y pasado el p.k. 7, llegamos a una rotonda en la que cogeremos la primera salida dirección [Sepúlveda](#).

Tramo 24: SG-231 - SG-V-2311

SG-231



El Diablillo

(Cuaderno de Ruta detallado)



Longitud
1 km

Km de ruta
181



Nos encontramos ahora rodando por el tramo más corto de la ruta, compuesto por una recta de igual longitud que el tramo. Tras 1,6 km giramos a la derecha, dirección [Puebla de Pedraza](#), [Pedraza](#) y [Rebollo](#).

Tramo 25: SG-V-2311 - Rebollo

SG-V-2311

Longitud
7 km

Km de ruta
188



El paisaje sigue siendo abierto en este tramo de casi 7 km, con largas rectas y buen asfalto, circunstancia que hace que apenas permanezcamos en él 5 minutos.

Sin apenas darnos cuenta estamos ya en [Rebollo](#), no sin antes haber pasado por [Puebla de Pedraza](#).

Tramo 26: Rebollo - Matilla

SG-V-2515

Longitud
6 km

Km de ruta
194



El asfalto se estrecha un poco al salir de [Rebollo](#), pero nos gustan estas carreteras en Motorutas. Cuanto más secundarias, solitarias y curvadas, mejor. Ésta en concreto no tiene curvas cerradas, pero su estrechez le da ese encanto que tanto nos gusta.

Si avanzamos por este firme estrecho, llegaríamos en apenas unos minutos a Matilla. Aquí, giraremos a la izquierda en dirección a [Sepúlveda](#) y [Riaza](#).

Tramo 27: Matilla - SG-232

SG-P-2322

Longitud
5 km

Km de ruta
199



Aquí rodamos por una carretera autonómica amarilla compuesta a su vez por largas rectas.

Al poco de comenzar el tramo, llama la atención un cartel que anuncia el [Museo del Paloteo](#), que nos llevaría hasta [San Pedro de Gaiños](#), ubicado a tan solo 2 km del cruce. Si tienes curiosidad, es una buena ocasión para visitar este museo. Nosotros continuamos hacia adelante por este paisaje de campos, que tras unos pocos kilómetros más, nos lleva hasta el final del tramo, situado en una bifurcación en forma de cruz, donde continuaremos recto.

Tramo 28: SG-232 - SG-232

SG-P-2321

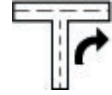
El Diablillo

(Cuaderno de Ruta detallado)



Longitud
6 km

Km de ruta
205



Tras haber hecho un STOP, continuamos dirección Sepúlveda por una carretera similar en asfalto, paisaje y longitud a la que nos ha traído hasta aquí.

Unas pocas curvas al final del tramo, nos llevan hasta el cruce en forma de T, donde giraremos a la derecha dirección [Sepúlveda](#).

Tramo 29: SG-232 - Sepúlveda

SG-232

Longitud
4 km

Km de ruta
209



Poco después de comenzar este tramo y tras un pequeño ascenso, comenzamos a descender por una carretera curvada para llegar al [mirador de Zuloaga](#), desde donde hay una bonita vista de [Sepúlveda](#), nuestro destino final para esta ruta. Muchos son los puntos de interés que puedes visitar en esta bonita localidad y que ponemos para que te descargues en el PDF "**Lugares de interés**" de esta ruta. Sí te adelantamos que Sepúlveda tiene unos cuantos miradores que te permiten divisar esta bonita urbe desde distintos puntos de vista y todos ellos son muy recomendables.

En la parte más baja del descenso entramos en Sepúlveda, cuyas fiestas dan origen al nombre de esta interesante ruta.