

# El Monje

(Cuaderno de Ruta detallado)



## Tramo 1: Torrente de Cinca - SG-V-2512

SG-V-2313

Longitud  
8.7 km

Km de ruta  
8.7



Con el depósito lleno y tras hacer un poco de turismo por la bonita e histórica localidad de [Pedraza](#), comenzamos esta ruta de 18 km en dirección norte bordeando la Sierra Norte de Guadarrama por un trazado ancho, con paisaje y curvas abiertas.

Pasamos junto a las pequeñas poblaciones de [La Velilla](#) y Pajares de Pedraza y tras recorrer 8 km, giramos a la izquierda dirección [Arevalillo del Cega](#) y [La Cuesta](#).

## Tramo 2: SG-V-2512 - La Cuesta

SG-V-2312

Longitud  
16.3 km

Km de ruta  
25



Durante los primeros 7 km de este tramo, hasta que llegamos a la población de [El Guijar](#) continuamos bordeando la Sierra Norte de Guadarrama. A partir de aquí, nos introducimos más de lleno en la sierra, pasando por [El Cubillo](#) y tras recorrer otros 10 km, llegamos a [La Cuesta](#), donde finaliza este tramo. A partir de aquí, dejamos de lado la Sierra Norte de Guadarrama hasta volverla a enganchar tras sobrepasar la capital segoviana.

## Tramo 3: La Cuesta - SG-P-2222

SG-V-2362

Longitud  
10 km

Km de ruta  
35



El paisaje ahora es mucho más abierto y se pueden apreciar las montañas al fondo. Dejamos atrás pequeños núcleos urbanos como [Berrocal](#), [Santo Domingo de Pirón](#) y [Basardilla](#) por un asfalto ancho nada característico de esta autonómica de tercer nivel, y bien asfaltado.

Poco después de pasar Basardilla, llegamos a un cruce en forma de T donde giraremos a la izquierda dirección a [Torrecaballeros](#).

## Tramo 4: SG-P-2222 - Torrecaballeros

SG-P-2222

Longitud  
3 km

Km de ruta  
38



Nos encontramos a tan solo 14 km de Segovia rodando ahora por otra autonómica de tercer nivel, también más ancha de lo habitual y perfectamente asfaltada.

Sobre un trazado prácticamente recto, accedemos a [Torrecaballeros](#). tras recorrer tan solo 4 km desde el cruce anterior.

## Tramo 5: Torrecaballeros - Segovia

N-110



# El Monje

(Cuaderno de Ruta detallado)



Longitud  
12 km

Km de ruta  
50



PK  
No hay



Abordamos ahora el quinto tramo de la ruta que nos acercará hasta Segovia tras recorrer 10 km de nacional, concretamente la N-110.

El trazado es recto y rápido, lo que nos permite llegar en poco menos de 10 minutos.

## Tramo 6: Segovia - CL-601

SE-20

Longitud  
14 km

Km de ruta  
64



PK  
No hay



Abandonamos la capital en dirección sureste haciendo caso a los letreros que nos llevan hacia [La Granja de San Ildefonso](#).

Poco antes de llegar a La Granja, giramos a la derecha en una rotonda dirección a [Navas de Riofrío](#) y tras recorrer 800 metros en línea recta, giramos 90° esta vez a la izquierda. Puedes tomar como referencia un arco de cemento que imita a algo más antiguo.

Ya hemos salido de la capital segoviana y continua lo interesante, circulando por la Sierra Norte de Guadarrama. El asfalto está en muy buen estado y poco a poco empiezan a aparecer las curvas hasta que llegamos a [Valsain](#).

## Tramo 7: CL-601 - CL-604

CL-601

Longitud  
13 km

Km de ruta  
77



PK  
23



Dejamos atrás [Valsain](#). y continuamos ascendiendo por la Sierra de Guadarrama por un asfalto ancho, curvado y rodeado de pinos cuando en el kilómetro 70 de ruta, podemos hacer una parada en [La fuente de La Canaleja y el puente de La Cantina](#). Recomendamos parar aquí aunque sea 15 minutos (hay un amplio aparcamiento) para al menos beber un trago de la fresca agua que mana de esta fuente e introducirse por un estrecho sendero donde podrás admirar el precioso paisaje desgastado por el arroyo del Puerto del Paular, situado a tan solo unos pocos metros del aparcamiento.

Poco después de esta parada, continuamos ascendiendo por un tramo de curvas cerradas y tras 4,5 km de carreteras más rectas, llegamos al final del tramo 7 situado en la estación de Navacerrada, que separa las provincias de Segovia y Madrid.

## Tramo 8: CL-604 - M-604

CL-604

# El Monje

(Cuaderno de Ruta detallado)



Longitud  
7 km

Km de ruta  
84



PK  
No hay



Tras haber girado a la izquierda en el cruce anterior en dirección a Cotos, comenzamos un leve descenso por la CL-604, también ancha y bien asfaltada.

Al poco de comenzar este tramo, merece la pena mirar a la izquierda para admirar la llanura en el horizonte más allá de la Sierra de Guadarrama.

Continuamos el descenso en dirección noreste hasta que en el km 34 de ruta entramos en la provincia de Madrid, cambiando a la M-604.

## Tramo 9: M-604 - Rascafría

M-604

Longitud  
16 km

Km de ruta  
100



PK  
No hay



Los pinos a ambos lados de la carretera siguen presentes durante todo el descenso que nos llevará a Rascafría, detalle que hay que tener en cuenta sobre todo en otoño, porque en el firme puede haber "piñurri", como llaman en el País Vasco a las finas y puntiagudas hojas de este tipo de pino, y si el suelo está mojado, habrá que extremar las precauciones. Por suerte, los quitamiedos de esta zona son de madera y con los postes redondos, pero no nos vamos a caer de la moto, simplemente extremaremos más la precaución al conducir.

Tras haber descendido 700 metros y en una altitud superior a los 1000 metros, llegamos a Rascafría habiendo pasado también por el [Monasterio del Paular](#), a tan solo 2,5 km de Rascafría. Si eres un amante de este tipo de construcciones, te recomendamos otra breve parada aquí.

## Tramo 10: Rascafría - Miraflores de la Sierra

M-611

Longitud  
25 km

Km de ruta  
125



PK  
9



Abandonamos Rascafría para recorrer este bonito tramo de 25 km que tiene de todo, curvas, puerto y variedad de paisaje.

La primera mitad, está compuesta por la ascensión hasta el alto de La Morcuera a 1796 metros de altitud y donde habremos salvado un desnivel de 400 metros en tan solo 12 km. Los árboles que hay a ambos lados de la carretera ya no son pinos y el paisaje es mucho más abierto que en los tramos anteriores pero no menos curvado.

A medida que nos acercamos al alto de La Morcuera, el trazado se estrecha un poco pero el asfalto sigue en muy buen estado. En esta zona habrá que extremar la precaución a la hora de rodar debido a la posible presencia de animales en la zona.

A lo lejos, en mitad de este paraje abierto, vuelven a divisarse pinos y la vista por la izquierda es preciosa, con algún cercado de piedra seca que sin duda sirve o servía en su día para albergar algún rebaño de ovejas.

Poco antes de llegar al alto, pasamos por una pequeña zona de pinos para después comenzar el descenso que nos llevará hasta Miraflores de la Sierra, a lo largo de otros 9 km.

## Tramo 11: Miraflores de la Sierra - M-604

M-629



# El Monje

(Cuaderno de Ruta detallado)



Longitud  
20 km

Km de ruta  
145



Con más de 100 km recorridos, nos dirigimos hacia el norte por la M-629, en buen estado y vegetación a ambos lados de la carretera para coronar el alto de Canencia, a 1524 metros de altitud. Al comienzo de la bajada, puedes hacer una parada en la zona recreativa Puerto de Canencia, donde un letrero anuncia fuentes, mesas y aparcamiento.

En la primera parte del descenso vuelven a aparecer pinos con sus hojas caídas sobre el asfalto, así que nuevamente CUIDADO en otoño. Poco después, los pinos son sustituidos por otro tipo de árboles que nos acompañan en este curvado trazado hasta que, tras pasar el arroyo de Canencia, comienza un firme menos curvo. Poco después, llegamos al final del tramo en un cruce en forma de T, donde giraremos a la izquierda en dirección a Lozoya y al puerto de Navacerrada.

## Tramo 12: M-604 - Lozoya

M-604

Longitud  
8 km

Km de ruta  
153



Comenzamos este tramo cruzando un pequeño túnel bajo la vía del ferrocarril por la M-604, ancha para ser una carretera autonómica de segundo nivel.

Los 8 km de este trazado son muy rectos, y podemos ir un poco más rápido de lo habitual que en el resto de carreteras de esta ruta.

Finalizamos el tramo llegando a Lozoya, situado en la cara norte del embalse de La Pinilla.

## Tramo 13: Lozoya - SG-612

M-637

Longitud  
11 km

Km de ruta  
164



No hemos abandonado Lozoya cuando comenzamos la última gran ascensión de "La Ruta del Monje", que nos llevará nuevamente a la provincia de Segovia.

Tras los primeros 4 km, que son bastantes rectos, aparecen las curvas que bordean por un momento la Sierra de Guadarrama, adentrándonos de lleno nuevamente en ella hasta que llegamos al alto de [Navafría](#), situado a 1773 metros de altitud. Aquí entramos nuevamente en la provincia de Segovia.

## Tramo 14: SG-612 - N-110

SG-612

Longitud  
12 km

Km de ruta  
176



Vuelven a aparecer los omnipresentes pinos segovianos en este tramo bien asfaltado que, aunque en general es recto, tiene un par de curvas de 180°.

Tras dejar atrás la localidad de [Navafría](#), llegamos a un cruce en forma de T donde giraremos a la derecha en dirección a [Arcones](#) y Soria.

# El Monje

(Cuaderno de Ruta detallado)



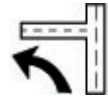
## Tramo 15: N-110 - SG-V-2316

N-110

Longitud  
1 km

Km de ruta  
177

 PK  
159



Abordamos ahora el tramo más corto de la ruta, por la N-110, ancha y rápida. Tras recorrer tan solo 1 km, giramos a la izquierda nada más pasar el p.k.159 para dirigirnos hacia [Pedraza](#).

## Tramo 16: SG-V-2316 - Pedraza

SG-V-2316

Longitud  
8 km

Km de ruta  
185

 PK  
No hay



Volvemos a las carreteras secundarias circulando ahora por la SG-V-2316, tan estrecha que no tiene línea de separación de carriles. Vamos bordeando la Sierra Norte de Guadarrama y eso se nota en el paisaje que es mucho más abierto y con árboles mucho más bajos.

A medida que nos acercamos a [Pedraza](#), final de esta ruta, el trazado se vuelve más curvado y tras una curva aparece este encantador pueblo amurallado que no te puedes perder y que además una de sus leyendas da nombre a esta ruta: "La Ruta del Monje".