

# Santander - Pamplona

## (Cuaderno de Ruta detallado)

Espacio Reservado para  
Patrocinar esta Ruta



### Tramo 1: SANTANDER - CA-652

A-8

Longitud  
20 km

Km de ruta  
20



PK  
197

Como siempre, reseteamos el odómetro antes de poner la moto en marcha y nos dirigimos hacia Bilbao, por carreteras secundarias, para llegar a esta gran ciudad, a la hora de comer. Así pues, cogemos la A-8, para salir lo antes posible de Santander, y recorremos los 20 kilómetros hasta abandonar esta vía en la salida 197, dirección a Solares.

### Tramo 2: CA-652 - CA-266

CA-652

Longitud  
13 km

Km de ruta  
33



PK

Avanzamos unos metros por la N-634 y la abandonamos para seguir rodando por la secundaria CA-652 dirección a Entrambasaguas, a la que nos incorporamos en Hoznayo, junto al restaurante Mizmaya, buen lugar para desayunar, si aún no lo has hecho.

No conviene pasar de 50 km / hora en este tramo, ya que el asfalto es estrecho y hay bastantes edificaciones al borde de la carretera, así que acomódate en el asiento de tu moto y disfruta del paisaje cántabro donde se aprecian montañas al fondo.

Tras dejar atrás Entrambasaguas, Hornedo, Garzón y Riaño, accedemos a un Stop donde giramos a la izquierda dirección Solorzano y Beranga

### Tramo 3: CA-266 - Solórzano

CA-266

Longitud  
3 km

Km de ruta  
36



PK



Continuamos ruta durante 3 kilómetros más y llegamos a Solórzano, donde abandonamos la CA-266, por la que venimos, para incorporarnos a otra vía similar: la CA-267, dirección a Sacadura y Bádames.

### Tramo 4: Solórzano - Bádames

CA-267

Longitud  
11 km

Km de ruta  
47



PK  
11



Rodamos hacia el este y en el kilómetro 40 de ruta, ascendemos al *Campo la Cruz*, a 359 metros de altitud. No es altura considerable, pero el paisaje es espectacular desde este alto, pues hemos venido rodando hasta aquí a nivel del mar y la amplitud visual desde este alto es impresionante.

Descendemos este alto por un curvo trazado hasta acceder a Secadura. 4 kilómetros después, llegamos a Bádames, donde giraremos a la derecha, dirección sur.

### Tramo 5: Bádames - San Pantaleón de Aras

CA-680

Longitud  
1 km

Km de ruta  
48



PK

Avanzamos un kilómetro en línea recta y llegamos a San Pantaleón de Aras, donde giraremos a la izquierda dirección a Bueras y al *Santurario de la Bien Aparecida*.



### Tramo 6: San Pantaleón de Aras - CA-684

Pág

CA-683

# Santander - Pamplona

## (Cuaderno de Ruta detallado)

Espacio Reservado para  
Patrocinar esta Ruta



Longitud  
10 km

Km de ruta  
58



Los primeros 8 kilómetros de la CA-683, por la que circulamos ahora, son bastante curvados, hasta que accedemos al *Puerto de Campo el Hayal*, a 435 metros sobre el nivel del mar, para después descender en un trazado más recto, hasta que llegamos al *Santuario de la Bien Aparecida*, donde sin darnos cuenta cambiaremos de carretera...

### Tramo 7: CA-684 - CA-685

CA-684

Longitud  
5 km

Km de ruta  
63



...rodando ahora por la CA-684, que abandonaremos 3 kilómetros después incorporándonos a la CA-685 girando a la derecha prácticamente 180° dirección a Coterillo y Udalla. Debes estar atento porque es posible que te pases el cruce.

### Tramo 8: CA-685 - N-629

CA-685

Longitud  
9 km

Km de ruta  
72



Nos dirigimos ahora hacia el sur por la CA-685 siguiendo el cauce del río Asón. Dejamos atrás la localidad de Fresno y en el kilómetro 72 de ruta y con la carretera notablemente más estrecha, hacemos un stop, para continuar dirección a Burgos.

### Tramo 9: N-629 - CA-150

N-629

Longitud  
1 km

Km de ruta  
73



Tras solo unos metros, llegamos a un stop donde tras girar a la izquierda nos incorporamos a la N-629 y apenas un kilómetro después, abandonamos esta vía Nacional cambiando a la secundaria CA-150 justo en el PK 72.

### Tramo 10: CA-150 - BI-630

CA-150

Longitud  
6 km

Km de ruta  
79



Los 6 kilómetros de la CA-150, por la que rodamos ahora, son prácticamente rectos y al final, abandonamos temporalmente Cantabria para entrar en el País Vasco por Vizcaya. El paisaje es cerrado, con árboles a ambos lados de la carretera, hasta que se abre justo en el cartel que nos da la bienvenida a Euskadi.

### Tramo 11: BI-630 - CA-152

BI-630

Longitud  
11 km

Km de ruta  
90



Entramos en Vizcaya por la BI-630, ascendiendo al *Altos de la Escrita*, situado a 430 metros sobre el nivel del mar, donde llegaremos en el kilómetro 90 de ruta y que coincide con una nueva entrada en la provincia de Cantabria.



# Santander - Pamplona

## (Cuaderno de Ruta detallado)

Espacio Reservado para  
Patrocinar esta Ruta




**Tramo 12: CA-152 - BI-630** CA-152

<b>Longitud</b> 6 km	<b>Km de ruta</b> 96	 <b>PK</b>	
-------------------------	-------------------------	---	---

Así pues, continuamos ruta descendiendo este puerto por un sinuoso trazado cántabro hasta que casi recorrido un tercio de ruta, entramos definitivamente en Euskadi diciendo adiós a Cantabria.


**Tramo 13: BI-630 - BI-3614** BI-630

<b>Longitud</b> 5 km	<b>Km de ruta</b> 101	 <b>PK</b>	
-------------------------	--------------------------	---	--

Ya en el País Vasco, circulamos por la BI-630, autonómica de primer nivel, en dirección este. Esta vía posee un asfalto en buen estado, bastante ancho y un paisaje cerrado con árboles a ambos lados de la carretera.

Tras 5 kilómetros en los que no pasamos por ninguna localidad aunque sí por los barrios del Peso, San Miguel y Lehendakari Agirre pertenecientes a la localidad de Basauri, cambiamos de carretera en este último barrio para continuar al Noreste por la BI-3614.

**Tramo 14: BI-3614 - Mercadillo** BI-3614

<b>Longitud</b> 8 km	<b>Km de ruta</b> 109	 <b>PK</b>	
-------------------------	--------------------------	---	--

Circulando entre dos montañas, rodamos ahora por una autonómica de tercer nivel bastante ancha y con amplia vegetación, que nos impide extender la vista más de 200 metros.


Tras 8 kilómetros de curvas más bien abiertas, accedemos al Barrio Mercadillo, en una rotonda en la que tomamos la tercera salida para continuar en línea recta durante un kilómetro. Aquí giramos a la derecha dirección a Galdames y Güeñes.

**Tramo 15: Mercadillo - Güeñes** BI-3631

<b>Longitud</b> 13 km	<b>Km de ruta</b> 122	 <b>PK</b>	
--------------------------	--------------------------	---	---

Ya muy cerca de Bilbao, continuamos por la BI-3631 hacia Güeñes, donde llegaremos tras recorrer 13 kilómetros por esta carretera de nomenclatura amarilla con un par de curvas muy cerradas al final.

**Tramo 16: Güeñes - BI-3742** BI-3651

<b>Longitud</b> 12 km	<b>Km de ruta</b> 134	 <b>PK</b>	
--------------------------	--------------------------	---	--

Salimos de Güeñes por la BI-3651 y recorreremos los 12 kilómetros, al final de los cuales, entraremos en Bilbao por esta vía que discurre paralela a la BI-636 de doble sentido y más rápida. Tras 134 kilómetros de ruta, ya estamos dentro de esta gran ciudad, la más grande del País Vasco.

Nuestra recomendación, y ya que estamos de paso, es parar a visitar el Museo Guggenheim y comer algo en alguno de los restaurantes cercanos. Después de comer, continuaremos hacia Donosti por una carretera de bello paisaje costero.



# Santander - Pamplona

## (Cuaderno de Ruta detallado)

Espacio Reservado para  
Patrocinar esta Ruta



Longitud  
29 km

Km de ruta  
163



PK



Así pues, salimos de Bilbao por la N-637, carretera que abandonamos para coger la BI-637 dirección a Leioa, Getxo y Plentzia hasta que en el kilómetro 163 de ruta llegamos a Sopelana.

### Tramo 18: Sopelana - Gorliz

BI-2122

Longitud  
9 km

Km de ruta  
172



PK



Comenzamos ahora el tramo costero que nos llevará hasta nuestro destino final, abordando la BI-2122 por la que accederemos a Gorliz después de atravesar el Río Butrón.

### Tramo 19: Gorliz - Armintza

BI-3151

Longitud  
4 km

Km de ruta  
176



PK  
27



En Gorliz, cambiamos de carretera y llegamos a Armintza habiendo recorrido 4 kilómetros por la BI-3151, caracterizados por pocas curvas abiertas.

### Tramo 20: Armintza - Bakio

BI-3152

Longitud  
14 km

Km de ruta  
190



PK



Abandonamos Armintza y nos dirigimos a Bakio por un trazado curvado en constante compañía del mar cantábrico. Como curiosidad, por este tramo pasamos por la ruinosa Central Nuclear de Lemoniz, que nunca llegó a ponerse en funcionamiento.

### Tramo 21: Bakio - Bermeo

BI-3101

Longitud  
12 km

Km de ruta  
202



PK



Dirección a Bermeo, nos dirigimos ahora por la BI-3101, de segundo nivel, donde llegaremos tras recorrer 12 kilómetros. A medio camino merece la pena desviarse un poco para visitar la *Ermita de San Juan de Gaztelugatxe*, un islote unido al continente por un puente de dos arcos, al que se accede por una interminable escalera. Una vez arriba, la calma invade el paisaje.

### Tramo 22: Bermeo - Gernika

BI-2235

Longitud  
15 km

Km de ruta  
217



PK



Dejamos atrás Bermeo, mientras nos adentramos en la *Reserva Natural del Urdaibai*, para dirigirnos a Gernika, famoso entre otras cosas por su simbólico árbol, siguiendo el cauce natural del río Mundaka, localidad a la que accedemos tras recorrer 15 kilómetros más bien rectos en dirección sur.

### Tramo 23: Gernika - Lekeitio

BI-2238

# Santander - Pamplona

## (Cuaderno de Ruta detallado)

Espacio Reservado para  
Patrocinar esta Ruta



**Longitud**  
21 km

**Km de ruta**  
238



**PK**



Salimos de Gernica dirección Norte y 8 kilómetros después abandonamos el Parque Natural del Urdaibai llegando a Lekeitio, cuando llevamos ya 238 kilómetros de ruta, por un asfalto en buen estado, muchas curvas y plagado de vegetación a ambos lados de la carretera.

Lekeitio es un bonito pueblo pesquero que posee un paisaje privilegiado adornado con la isla de San Nicolás y la ría del Lea y con dos amplias playas, circunstancia que puedes aprovechar para hacer un alto en el camino y darte un chapuzón en el cantábrico, si haces esta ruta en verano.

### Tramo 24: Lekeitio - Ondarroa

BI-3438

**Longitud**  
15 km

**Km de ruta**  
253



**PK**



Abandonamos Lekeitio y continuamos ruta por la BI-3438, hasta llegar a Ondarroa, último pueblo de Vizcaya. La vegetación nos impide ver la costa, pero las curvas y el olor a salitre, delatan la presencia del Cantábrico.

### Tramo 25: Ondarroa - Deba

GI-638

**Longitud**  
9 km

**Km de ruta**  
262



**PK**



Entramos en Gipuzkoa por el oeste dirección a Mutriku, al que accedemos 4 kilómetros después de Ondarroa y tras continuar 4 kilómetros más y cruzar el río Deba, accedemos a esta localidad que lleva el mismo nombre que su río.

### Tramo 26: Deba - Orio

N-634

**Longitud**  
34 km

**Km de ruta**  
296



**PK**



Abordamos este tramo, que coincide con el más largo de esta bonita ruta costera, incorporándonos a la N-634 por la que rodaremos durante 34 kilómetros.

En el trayecto perdemos de vista la costa hasta llegar a Zumaia, donde vuelve a aparecer. Llegamos a Getaria, con su característico ratón, y continuamos hasta Zarautz, donde se encuentra el restaurante del televisivo Argiñano.

Pasado Zarautz, volvemos a perder de vista la costa para subir al alto de Zudugaral a tan solo 90 metros sobre el nivel del mar y descendemos durante 2 curvados kilómetros, hasta llegar a Orio.

### Tramo 27: Orio - DONOSTI

Indeterminada

# Santander - Pamplona

## (Cuaderno de Ruta detallado)

Espacio Reservado para  
Patrocinar esta Ruta



Longitud  
13 km

Km de ruta  
309



PK



Si se te ha hecho tarde, nuestra recomendación es que continúes por la N-634 hasta llegar a Donosti, pero si dispones de 10 minutos, lo mejor es que cojas una estrecha pista bien asfaltada que te llevará igualmente a Donosti por un alto donde no perderás de vista el mar.

Así pues, a la salida de Orio llegamos a una rotonda con un cartel que dice Igeldo entre otras localidades. Al girarla veremos el PK 0 de la N-634, por la que hemos venido hasta aquí.

Dirección Igeldo, ascendemos por un pequeño tramo curvado. Una vez en el alto, puedes disfrutar del paisaje costero desde lo alto, hasta llegar a este núcleo urbano, con su parque de atracciones y su mítica *Montaña Suiza*. Recomendamos también parar en este parque. Las vistas de la bahía Donostiarra desde aquí, son espectaculares.

Por fin, abandonamos Igeldo y descendemos a la capital Gipuzkoana por un pequeño tramo curvado, entrando en Donostia por la *Playa de Ondarreta*.

### Tramo 28: DONOSTI - Hernani

A-15

Longitud  
8 km

Km de ruta  
317



PK



Salimos de San Sebastián por la A-15 y tras dejar de lado las localidades de Loiola y Martutene, abandonamos esta rápida vía, en la salida 167, dirección a Hernani.

Pasamos un par de rotondas dirección a Goizueta hasta que llegamos a una donde unos pocos metros después, una nueva rotonda nos indica la carretera que tenemos que seguir: la GI-3410.

### Tramo 29: Hernani - Entrada en Navarra

GI-3410

Longitud  
10 km

Km de ruta  
327



PK  
10



Rodamos paralelos al río Urumea durante 40 km. En este tramo encontraremos zonas acondicionadas para hacer una parada.

El asfalto es muy bueno y en el cauce del río pueden verse algunos [edificios antiguos de piedra](#), seguramente construidos para utilizar la energía del agua en actividades industriales.

Hay que ser precavidos porque es una ruta frecuentada también por ciclistas.

A través de curvas en zig zag no demasiado cerradas llegamos al final del tramo.

### Tramo 30: Entrada en Navarra - NA-170

NA-4150

Longitud  
30 km

Km de ruta  
357



PK



Entramos en Navarra y empezamos un ascenso sin dejar la compañía del [río Urumea](#). Es una carretera estrecha, con buen asfalto y muchas curvas, cuesta arriba y flanqueada de un paisaje forestal verde y cerrado.

Además de los edificios que aprovechan la fuerza del río, también se pueden ver [caseríos señoriales](#) y, tras la vegetación alguna [torre de piedra](#) posiblemente dedicada en el pasado al almacenaje de grano y otros recursos.

Una ligera pendiente nos lleva a [Goizueta](#), que atravesamos por las estrechas calles de la localidad. La pendiente cuesta arriba se hace más pronunciada hasta los 800 metros sobre el nivel del mar y podemos ver algunos edificios de [centrales hidroeléctricas](#).

Al final, llegamos a un cruce en forma de T frente al [Hotel Basa Kabi](#).





# Santander - Pamplona

## (Cuaderno de Ruta detallado)

Espacio Reservado para  
Patrocinar esta Ruta



Longitud  
4 km

Km de ruta  
361



Después del hotel comienza el descenso del puerto por una carretera ancha, en buen estado de conservación y con un par de curvas cerradas hasta Leitza.  
Atravesamos esta localidad hasta la rotonda junto a la gasolinera, que rodeamos para comenzar un nuevo tramo.

### Tramo 32: Leitza - Lekunberri

NA-1700

Longitud  
14 km

Km de ruta  
375



Los 11 km que separan Leitza de Lekunberri constituyen un tramo rápido y con curvas, asfalto ancho y en buen estado. Se asciende hasta el alto de Uitzi para descender hasta Larraun y continuar en llano hasta Lekunberri.  
Desde la carretera se admiran los [caseríos](#) cercanos y se recomienda precaución porque puede encontrarse [ganado](#) pastando al borde de la carretera.

### Tramo 33: Lekunberri - Irurtzun

A-15

Longitud  
12 km

Km de ruta  
387



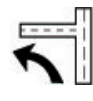
Tanto si decidimos visitar la localidad de Lekunberri como si no, salimos por la A-15 y circulamos por ella hasta llegar a Irurtzun por la salida 113, circulando entre las peñas de [Dos Hermanas](#) que se alzan a ambos lados de la autovía.

### Tramo 34: Irurtzun - NA-4120

N-240A

Longitud  
3 km

Km de ruta  
390



Por la N-240-A, dejamos atrás Irurtzun hasta llegar a un Stop en el que giramos a la izquierda para tomar la NA-4120 en dirección a Muskitz, adentrándonos en el Valle de Iza.

### Tramo 35: NA-4120 - NA-4100

NA-4120

Longitud  
13 km

Km de ruta  
403



A solo 15 km de nuestro destino circulamos nuevamente por una carretera local en muy buen estado, nuestras favoritas.  
Atravesamos [Zia](#), donde podemos parar a refrescarnos en su [fuente](#) si el calor o el cansancio lo pide. El paisaje alterna bosques y pastos con el típico ganado de la zona de [ovejas](#) y [yeguas](#).  
Pasamos junto a Muskitz y en el punto kilométrico 13 llegamos a un Stop donde se gira a la derecha para tomar la NA-4100.

### Tramo 36: NA-4100 - Aizoain

NA-4100



# Santander - Pamplona

## (Cuaderno de Ruta detallado)

Espacio Reservado para  
Patrocinar esta Ruta



**Longitud**  
12 km

**Km de ruta**  
415



**PK**



El asfalto de la NA-4100 esta más parcheado y en peor estado que en el tramo anterior.  
El paisaje se vuelve urbano a medida que nos acercamos a Pamplona a través de los conjuntos de chalets de Berriosuso y Berrioplano, localidades lindantes con la capital. Pasado esta última localidad llegamos a una rotonda en la que finaliza el tramo.

### Tramo 37: Aizoain - PAMPLONA

N-240 A

**Longitud**  
7 km

**Km de ruta**  
422



**PK**



Giramos a la izquierda en esta rotonda y nos incorporamos a la N-240 A, antigua Nacional en dirección a nuestro destino final, Pamplona, cruzando antes Berriozar, núcleo urbano absorbido por la capital Navarra.