







# Osasuna guiando al pueblo



## (Cuaderno de Ruta detallado)



<b>Tramo 1: PAMPLONA - N-121</b>			AP-15
<b>Longitud</b> 2.6 km	<b>Km de ruta</b> 2.6	 <b>PK</b> 81	
<p>Llenamos el depósito en la gasolinera de Noáin y calentamos el motor lentamente por la AP-15, y tras 3 kilómetros abandonamos esta vía rápida para incorporarnos a la N-121. En este punto, podemos ver el <a href="#">Acueducto de Noáin</a>, del siglo XVIII.</p>			

<b>Tramo 2: N-121 - NA-6020</b>			N-121
<b>Longitud</b> 11 km	<b>Km de ruta</b> 13.6	 <b>PK</b> 17	
<p>Dejamos el acueducto a nuestra izquierda y continuamos por esta carretera de dos sentidos y bastante tráfico que atraviesa Tiebas y Campanas, dos localidades colindantes, tras lo cual comienza una leve ascensión que finaliza en el cruce que nos conduce por la derecha hacia Artajona (NA-6020).</p>			

<b>Tramo 3: NA-6020 - Artajona</b>			NA-6020
<b>Longitud</b> 13.4 km	<b>Km de ruta</b> 27	 <b>PK</b> 13	
<p>Después del cruce, la carretera tiene algún parche pero el asfalto es bueno y podemos disfrutar de las primeras curvas entre campos de cultivo y árboles frutales. La ruta nos lleva a <a href="#">Artajona</a>, localidad fortificada que ha servido de escenario de películas medievales como "Robin y Marian" y que tiene un altivo cerco amurallado restaurado que nos invita a detenernos y a tomar fotos desde sus almenas.</p>			

<b>Tramo 4: Artajona - Tafalla</b>			NA-6030
<b>Longitud</b> 10.7 km	<b>Km de ruta</b> 37.7	 <b>PK</b> 18	
<p>Salimos de Artajona en dirección a Tafalla por la NA-6030, con buen asfalto y una ascensión con curvas en zig zag. El punto más alto ofrece una atractiva vista de la comarca antes de descender hasta Tafalla. El cruce en el punto kilométrico 8 no debe confundirnos, todos los caminos llevan a Tafalla.</p>			

<b>Tramo 5: Tafalla - NA-8607</b>			N-121
<b>Longitud</b> 4 km	<b>Km de ruta</b> 41.7	 <b>PK</b> 38	
<p>Estamos en la NA-8607. Atravesamos Tafalla por una larga recta, y salimos por la N-121 hasta un cruce con STOP señalizado, que nos lleva a la izquierda en dirección a Olite por la NA-8602.</p>			

<b>Tramo 6: NA-8607 - Olite</b>			NA-8602
---------------------------------	--	--	---------

# Osasuna guiando al pueblo

## (Cuaderno de Ruta detallado)



**Longitud**  
2.3 km

**Km de ruta**  
44

 **PK**  
1



Olite es la capital vitivinícola de Navarra, y su tejido urbano está presidido por el Castillo de Carlos III. El conjunto arquitectónico es de gran interés turístico. A la entrada de la localidad, nuestra ruta nos conduce a la izquierda por la N-5301 que bordea el casco urbano y las murallas del castillo, hasta una rotonda desde la que enfilamos en dirección a Beire por esta carretera.

### Tramo 7: Olite - Beire

NA-5301

**Longitud**  
4.6 km

**Km de ruta**  
48.6

 **PK**  
3



La ruta se hace desde este punto más recta y discurre entre viñedos y campos de labor. A Beire se entra por un estrecho puente sobre el río Cidacos.

### Tramo 8: Beire - Pitillas

NA-5331

**Longitud**  
3.3 km

**Km de ruta**  
51.9

 **PK**



Salimos de Beire en por la NA-5331 en dirección a Pitillas a través de un paisaje abierto y una ruta sin curvas.

### Tramo 9: Pitillas - Santacara

NA-5330

**Longitud**  
8.3 km

**Km de ruta**  
60.2

 **PK**  
10



Salimos de Pitillas y por la NA-5330 nos encaminamos hacia Santacara. En estos casi 9 kilómetros de tramos, pasamos junto a la laguna de Pitillas, un paraje de anidamiento de aves migratorias, con un atractivo centro de interpretación y observación de la naturaleza junto a la orilla. Nos adentramos en Santacara y encontramos un cruce en T con Stop que tomamos a la derecha por la NA-1240 en dirección a Traibuenas y Caparroso.

### Tramo 10: Santacara - N-121

NA-1240

**Longitud**  
8.6 km

**Km de ruta**  
68.8

 **PK**



Rodamos por una carretera de poco tráfico, llana y recta que nos permite disfrutar de los primeros paisajes de la Ribera de Navarra. Al final de este tramo, una rotonda con Stop nos enlaza con la N-121, que tomamos en dirección a Zaragoza.

### Tramo 11: N-121 - NA-134

N-121

# Osasuna guiando al pueblo (Cuaderno de Ruta detallado)



**Longitud**  
19 km

**Km de ruta**  
87.8



Los casi 19 kilómetros de este tramo discurren por un asfalto en perfecto estado.

Llegamos a Caparroso cruzando un puente sobre el río Aragón, y atravesamos esta localidad en cuyo final hay una leve cuesta.

A partir de esta localidad, la ruta avanza recta por entre zonas de pinares con áreas de descanso y, en el último tramo, a través del árido paisaje de las Bardenas Reales.

El fin de este tramo está en una bajada en cuyo final, junto al hostel "Los Abetos", encontramos el cruce en plena curva. Hay que hacer un Stop e incorporarse a la izquierda por la NA-134 en dirección a Valtierra.

## Tramo 12: NA-134 - Arguedas

NA-134

**Longitud**  
8.8 km

**Km de ruta**  
96.6



La NA-134 bordea las localidades de Valtierra y Arguedas, nosotros preferimos cruzar ambas localidades a velocidad de travesía. El tramo finaliza poco después en dirección a Tudela.

## Tramo 13: Arguedas - NA-8703

NA-134

**Longitud**  
9.4 km

**Km de ruta**  
106



A la salida de Arguedas seguimos en línea recta por la NA-134 hasta una rotonda en la que tomamos la NA-8703 en dirección a Tudela.

## Tramo 14: NA-8703 - Tudela

NA-8703

**Longitud**  
2 km

**Km de ruta**  
108



Llegamos a Tudela por el puente sobre el río Ebro. Después de atravesarlo pasamos bajo otro pequeño puente sobre el que discurre el ferrocarril y giramos a la derecha por una calle adoquinada en su primera zona, que nos lleva a una rotonda donde tomamos la NA-160 en dirección a Cintruénigo.

## Tramo 15: Tudela - Cintruénigo

NA-160

**Longitud**  
17 km

**Km de ruta**  
125



La carretera discurre recta hasta un Stop a 1,5 kilómetros de Cintruénigo, por el que accedemos a esta localidad.

## Tramo 16: Cintruénigo - NA-6920

NA-8708

**Longitud**  
2 km

**Km de ruta**  
127



Después de haber recorrido más de un tercio de la ruta salimos de Cintruénigo por la NA-8708 y tras una recta de 2 kilómetros llegamos al final del tramo ubicado en un cruce donde tomamos a la izquierda la NA-6920 en dirección a Corella.



# Osasuna guiando al pueblo

## (Cuaderno de Ruta detallado)



### Tramo 17: NA-6920 - Corella

NA-6920

Longitud  
4 km

Km de ruta  
131



La NA-6920 nos conduce a Corella por un trayecto de tres kilómetros con buen asfalto y sin curvas.

### Tramo 18: Corella - LR-285

NA-161

Longitud  
4 km

Km de ruta  
135



Cuatro kilómetros más adelante, por la misma carretera, abandonamos la Comunidad Foral de Navarra y entramos en La Rioja.

### Tramo 19: LR-285 - Rincón de Soto

LR-285

Longitud  
9 km

Km de ruta  
144



Nos dirigimos hacia Rincón de Soto por la poco transitada LR-285, recta y en perfecto estado. El paisaje de campos de cereal y vid es llano y abierto. Llegamos a una rotonda, que nos incorpora a la N-232 en dirección a Logroño.

### Tramo 20: Rincón de Soto - El Villar de Arnedo

N-232

Longitud  
26 km

Km de ruta  
170



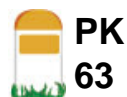
La N-232 es una carretera bastante recta pero con tráfico denso y muchos camiones. Pasamos junto a Calahorra y al final del tramo llegamos a El Villar de Arnedo donde abandonamos la nacional para tomar la LR-123 en dirección a Lodosa.

### Tramo 21: El Villar de Arnedo - NA-123

LR-123

Longitud  
5 km

Km de ruta  
175



Seis kilómetros más adelante volvemos a Navarra, donde la carretera se convierte en la NA-123.

### Tramo 22: NA-123 - NA-6220

NA-123

Longitud  
2 km

Km de ruta  
177



Continamos por la NA-123 durante 2 kilómetros. La carretera discurre por un paso elevado sobre la autopista AP-68, hasta que llegamos a un cruce a la izquierda que nos lleva en dirección a Sartaguda por la NA-6220.



# Osasuna guiando al pueblo

## (Cuaderno de Ruta detallado)



**Longitud**  
5 km

**Km de ruta**  
182



**PK**



Un carretera en buen estado y con largas rectas (hasta de 4,5 kilómetros) nos conduce hasta Lodosa, a la que llegamos cruzando un puente sobre el río Ebro.

A la salida de esta localidad llegamos a una rotonda donde tomamos la salida izquierda en dirección Mendavia.

### Tramo 24: Lodosa - Mendavia

NA-134

**Longitud**  
13 km

**Km de ruta**  
195



**PK**  
79



Circulamos por la linde entre Navarra y La Rioja durante dos breves kilómetros. En la divisoria vemos los restos de un antiguo acueducto romano y un área de descanso con merendero donde podemos estirar las piernas.

Unos kilómetros más adelante, llegamos a Mendavia.

### Tramo 25: Mendavia - NA-7200

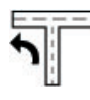
NA-6310

**Longitud**  
14 km

**Km de ruta**  
209



**PK**



A la salida de Mendavia, podemos repostar en una gasolinera antes de enfiar el último tercio de la ruta por la NA-6310.

La carretera es recta con un firme irregular. El paisaje es llano y los campos están dedicados en parte a la cría de ganado bravo.

Once kilómetros más adelante atravesamos Lazagurría y se inicia un trazado con curvas. La NA-6310 nos conduce a un Stop entre las localidades de Sansol y Torres del Río. En esta última localidad encontramos la iglesia del Santo Sepulcro, un templo de planta octogonal que se ha atribuido a la orden de los templarios.

### Tramo 26: NA-7200 - NA-743

NA-7200

**Longitud**  
19 km

**Km de ruta**  
228



**PK**  
19



En el Stop entre Sansol y Torres del Río giramos a la izquierda y unos metros más adelante nos incorporamos a la NA-7200 que nos lleva por un asfalto estrecho y con muchas curvas. La carretera en ascenso discurre junto a las localidades de Armañanzas, Espronceda, Torralba del Río, Azuelo y Aguilar de Codés, donde comienza un descenso que llega a Cabredo, localidad que dejamos a la izquierda para enfiar unos metros más adelante la NA-743, punto donde termina este tramo.

### Tramo 27: NA-743 - A-126

NA-743

**Longitud**  
3 km

**Km de ruta**  
231



**PK**



La NA-743 es un poco más ancha pero también está en perfecto estado. Los 3 kilómetros de este tramo hasta Genevilla muestran de abundante vegetación a ambos lados de la carretera.

Cruzamos Genevilla y entramos en la provincia de Alava.

### Tramo 28: A-126 - Sta. Cruz de Campezo

A-126

# Osasuna guiando al pueblo

## (Cuaderno de Ruta detallado)



**Longitud**  
3 km

**Km de ruta**  
234



**PK**



Rodamos ahora durante 3 kilómetros hasta Santa Cruz de Campezo en la provincia de Álava. La ruta discurre por una vía casi recta con unos curiosos mojones que, en lugar de marcar el punto kilométrico, marcan las distancias a Vitoria y a Logroño, según el sentido de circulación.

### Tramo 29: Sta. Cruz de Campezo - NA-132-A

A-132

**Longitud**  
4 km

**Km de ruta**  
238



**PK**  
41



Después de Santa Cruz de Campezo, enfilamos la A-132 y, a tan solo 4 kilómetros, entramos de nuevo en Navarra donde la carretera se convierte en la NA-132-A.

La carretera durante todo el recorrido es ancha, recta, con muy buen asfalto y poco tráfico.

### Tramo 30: NA-132-A - Estella

NA-132-A

**Longitud**  
27 km

**Km de ruta**  
265



**PK**



La NA-132-A es una carretera cómoda, que casi podríamos denominar "vía rápida".

Llegamos a Estella y tras cruzar esta localidad de Norte a Sur, nos incorporamos al último tramo de la ruta.

### Tramo 31: Estella - PAMPLONA

NA-1110

**Longitud**  
42 km

**Km de ruta**  
307



**PK**



Llegados a este punto, si no estamos cansados, podemos optar por finalizar la ruta por la antigua carretera N-111 que atraviesa localidades de interés como Lorca, Cirauqui, Mañeru y, la más conocida de todas, Puente la Reina. Después de esta localidad ascendemos al puerto del Perdón desde cuya altura se divisa ya Pamplona.

La otra alternativa es la autovía A-12 que nos lleva directamente a nuestro destino.