

El Feto

(Cuaderno de Ruta detallado)

Espacio Reservado para
Patrocinar esta Ruta



Tramo 1: PAMPLONA - PA-30

NA-2517

Longitud
0.9 km

Km de ruta
0.9



Llenamos el depósito en la gasolinera de Villava y con el cuentakilómetros a cero comenzamos esta ruta que nos llevará por el norte de Navarra.

En la gasolinera está el mojón amarillo de la NA-2517. Este primer tramo es muy breve. Un kilómetro después llegamos a la rotonda que marca el final.

Tramo 2: PA-30 - N-135

PA-30

Longitud
2.1 km

Km de ruta
3



De la rotonda salimos por la izquierda a la carretera PA-30, ancha, con buen asfalto, y carril para tráfico lento que describe una leve ascensión cuyo descenso desemboca en la N-135 en dirección a Zubiri.

Tramo 3: N-135 - NA-138

NA-135

Longitud
13.6 km

Km de ruta
16.6



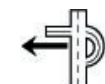
Abandonamos el paisaje urbano por un asfalto ancho y con pocas curvas hasta Zubiri, localidad que atravesamos para llegar a un cruce con Stop cerca de una gasolinera, donde giramos a la izquierda en dirección a Eugi por la N-138.

Tramo 4: NA-138 - Urtasun

NA-138

Longitud
4.2 km

Km de ruta
20.8



Entramos en la NA-138, una carretera de montaña que nos recibe con curvas y bosque a ambos lados de la calzada.

En el kilómetro 20 de ruta llegamos a Urtasun, y en lugar de continuar en dirección a [Eugi](#), hacemos un stop para incorporarnos a la izquierda al siguiente tramo por la NA-2520 en dirección a Iragi y Olagüe.

Tramo 5: Urtasun - Olagüe

NA-2520

Longitud
13.2 km

Km de ruta
34



Ascendemos el puerto de Egozkue por un asfalto bueno y estrecho, con curvas de todo tipo, entre ellas dos de 180 grados. Atravesamos las localidades de Iragi y Egozkue antes de llegar a Olagüe.

Tramo 6: Olagüe - NA-4230

N-121-A

Longitud
5.4 km

Km de ruta
39.4



Después de cruzar Olagüe nos incorporamos nuevamente a la N-121-A y tras una recta de unos kilómetros llegamos a un Stop en el punto kilométrico 25,9 donde deberemos girar a la izquierda para incorporarnos a la NA-4230 en dirección a Lizaso.



El Feto

(Cuaderno de Ruta detallado)

Espacio Reservado para
Patrocinar esta Ruta



Tramo 7: NA-4230 - NA-4161

NA-4230

Longitud
4.5 km

Km de ruta
43.9



Entramos al valle de Ultzama por esta carretera local, y encontramos las localidades de [Arraitz](#), que dejamos a la izquierda, Alkotz, e [lraitzoz](#) tras la que tomamos un desvío a la derecha que nos incorpora a la NA-4161 en dirección a Larrainzar.

Tramo 8: NA-4161 - Larrainzar

NA-4161

Longitud
2.5 km

Km de ruta
46.4



La NA-4161 nos lleva por buen asfalto y un paisaje verde hasta Larrainzar, en un punto donde se encuentra el Bosque de Orgi, un robledal extraordinariamente conservado y de gran interés naturalístico. Sin entrar en Larrainzar giramos a la derecha y tomamos la NA-411.

Tramo 9: Larrainzar - NA-4114

NA-411

Longitud
6.7 km

Km de ruta
53.1



En este tramo de la ruta el paisaje de prados verdes y pequeños bosques de hoja caduca nos sumerge en lo que se conoce como "la Suiza navarra". El asfalto es estrecho y está parcheado en algunas zonas. Después de 6,7 kilómetros de este tramo y de haber dejado atrás las localidades de Illaregi y Auza, llegamos al punto kilométrico 11 donde tomamos un desvío a la derecha para incorporarnos a la NA-4114 en dirección a Orokieta.

Tramo 10: NA-4114 - Saldias

NA-4114

Longitud
14.1 km

Km de ruta
67.2



Este tramo de 14 kilómetros discurre por una buena carretera con muchas curvas, flanqueada por el mismo paisaje de pastos y bosques que hemos visto en el tramo anterior. Cruzamos Orokieta, donde tuvo lugar una célebre batalla de la tercera guerra carlista (1872), y ascendemos un pequeño puerto que discurre paralelo a un [arroyo](#) visible a veces entre los árboles para descender luego hacia Saldias.

Tramo 11: Saldias - Santesteban / Doneztebe

NA-4040

Longitud
17.2 km

Km de ruta
84.4



En Saldias dejamos las casas a la izquierda y seguimos recto en un cruce de tres carreteras. Después de 3 kilómetros en un leve descenso llegamos a [Beintza-Labaien](#). En estas localidades puede verse al borde de la carretera carteles que anuncian la venta de queso elaborado artesanalmente, si nos gusta este producto puede ser una buena ocasión para saborearlo. Sin abandonar la NA-4040 dejamos atrás las localidades de Urrotz y Oitz y llegamos a Santesteban / Doneztebe.

Tramo 12: Santesteban / Doneztebe - Leitza

NA-170

El Feto

(Cuaderno de Ruta detallado)

Espacio Reservado para Patrocinar esta Ruta



Longitud
28.6 km

Km de ruta
113



Estamos en la mitad de la ruta. Después de una parada en Santesteban / Doneztebe, enfilamos la NA-170 por una vía estrecha con curvas y asfalto en buen estado que irá ensanchándose progresivamente.

Circulamos durante varios kilómetros junto al río Ezkurra. Estamos a tan solo 100 metros sobre el nivel del mar y se aprecia que los montes del entorno no son tan altos.

Atravesamos Elgorriaga, Ituren y Zubieta, [localidades de especial atractivo turístico por sus carnavales](#), y más adelante Ezkurra. Ascendemos al alto de Leitza donde se ubica un hotel restaurante y desde ese punto iniciamos el descenso hasta Leitza.

Tramo 13: Leitza - Lekunberri

NA-1700

Longitud
12 km

Km de ruta
125



Tramo con curvas pero rápido. Los 11 kilómetros que separan Leitza de Lekunberri tienen un asfalto muy ancho y en muy buen estado.

Ascendemos hasta el alto de Uitz. En esta localidad se puede admirar la arquitectura rural de esta zona. El tramo desciende por el valle de Larraun hasta Lekunberri.

Tramo 14: Lekunberri - Irurtzun

A-15

Longitud
13 km

Km de ruta
138



En Lekunberri salimos a la autopista A-15 cuya monotonía contrasta con el resto del recorrido, y tras 12 kilómetros de vía rápida llegamos a Irurtzun para tomar la salida en el punto kilométrico 114 y regresar al tipo de carretera que nos gusta.

Tramo 15: Irurtzun - NA-4120

N-240 -A

Longitud
3 km

Km de ruta
141



Por la N-240-A, dejamos atrás Irurtzun hasta llegar a un Stop en el que giramos a la izquierda para tomar la NA-4120 en dirección a Muskitz, adentrándonos en el Valle de Iza.

Tramo 16: NA-4120 - NA-4100

NA-4120

Longitud
14 km

Km de ruta
155



A solo 15 km de nuestro destino circulamos nuevamente por una carretera local en muy buen estado, nuestras favoritas.

Atravesamos [Zia](#), donde podemos parar a refrescarnos en su [fuente](#) si el calor o el cansancio lo pide. El paisaje vuelve a alternar bosques y pastos con el típico ganado de la zona de [ovejas](#) y [yeguas](#).

Pasamos junto a Muskitz y en el punto kilométrico 13 llegamos a un Stop donde se gira a la derecha para tomar la NA-4100.

El Feto

(Cuaderno de Ruta detallado)

Espacio Reservado para
Patrocinar esta Ruta



Longitud
12 km

Km de ruta
167



El asfalto de la NA-4100 esta más parcheado y en peor estado que en el tramo anterior.

El paisaje se vuelve urbano a medida que nos acercamos a Pamplona a través de los conjuntos de chalets de Berriosuso y Berrioplano, localidades lindantes con la capital. Pasado esta última localidad llegamos a una rotonda en la que finaliza el tramo.

Tramo 18: PA-34 - PAMPLONA

PA-34

Longitud
4 km

Km de ruta
171



Giramos a la izquierda en esta rotonda y nos incorporamos a la PA-30 en dirección a nuestro destino final, Pamplona.